



RAPPORT D'ACTIVITES

AVRIL 2024

FEDBETON



WWW.FEDBETON.BE



Avant-propos	4
Assemblée Générale Fedbeton	6
Fedbeton "62 ans à travers les années"	8
Conseil d'administration	10
Réunions régionales	12
Benor	21
Commission Ecotech	22
Commission Exploitation & Sociale	24
Commission Marketing & Communication	26
ERMCO Anvers	28
Living Lab Béton Circulaire	30
CSC - Concrete Sustainability Council	33
Independence Day	32
CRIC/OCCN: Filip Van Rickstal	34
Circular Concrete Center	35
Volet membres	36
Concrete day	43
GBV 10 ans	44
Campagne de sécurité - Angle mort	46
Les Mercuriales	47
SNBPE - Pommery	48
Les partenaires ont chacun leur message	49
Statistiques secteur	52
Membres d'honneur	53
Producteurs de béton prêt à l'emploi	54
Entreprises de location	57
Membres indépendants CCM & OPB	58
Partenaires	59

Productie en opmaak:

LOUWERS
MEDIAGROEP

Louwers Mediagroep
Domein De Hertem
Hensbergsestraat 4, B-8020 Oostkamp
T +32 50 36 81 70
E info@louwersmediagroep.be
W www.louwersmediagroep.be



CHERS MEMBRES,

Dans ce Rapport Annuel, nous aimerions réfléchir aux défis auxquels le secteur du béton a été confronté au cours de l'année écoulée et à ce sur quoi nous travaillons ensemble en tant que FEDBETON. Il est important de comprendre ces défis et de trouver ensemble des solutions pour assurer la résilience et la durabilité de notre secteur. Nous pensons aux sujets suivants :

Durabilité et sensibilisation à l'environnement : le secteur du béton est soumis à des pressions dans le monde entier pour devenir plus durable. Les appels à des processus de production plus respectueux de l'environnement et à la réduction de l'empreinte carbone du béton prêt à l'emploi ont fortement augmenté. En tant qu'association professionnelle, nous souhaitons contribuer activement et consulter toutes les parties prenantes afin de parvenir à une certification uniforme et transparente. C'est donc avec une certaine fierté que nous pouvons annoncer que la Belgique, sous la direction de FEDBETON, est l'une des régions du monde qui connaît la plus forte croissance en matière de certification CSC.

Innovation et progrès technologique : le progrès rapide des technologies telles que le béton auto-cicatrisant, le béton perméable, l'impression 3D de structures en béton et les nouvelles matières premières exigent une innovation continue au sein de notre secteur.

Pénurie de main-d'œuvre et qualification : comme beaucoup d'autres secteurs, le secteur du béton est également confronté à une pénurie croissante de personnel qualifié. Il est crucial d'investir dans l'éducation et la formation pour conserver le savoir-faire artisanal et attirer de nouveaux talents. FEDBETON s'efforce de développer des initiatives qui favorisent l'arrivée de personnel qualifié.

Réglementations et normes : l'évolution des réglementations en matière de construction et des normes environnementales a une incidence directe sur notre secteur. Il est important qu'en tant qu'association professionnelle, nous travaillions en étroite collaboration avec les décideurs politiques pour veiller à ce que les réglementations soient réalisables et tiennent compte des intérêts de nos membres.

Incertitude économique : les fluctuations et l'incertitude économiques ont un impact sur les projets de construction et donc sur la demande de béton prêt à l'emploi. Il est essentiel qu'en tant qu'industrie, nous soyons flexibles et adaptables pour relever les défis économiques dans un marché en déclin.

FEDBETON continuera à s'engager à relever ces défis, en collaboration avec ses administrateurs, ses membres, ses partenaires et ses parties prenantes. Ensemble, nous œuvrons pour un secteur du béton fort, durable et innovant. Ce n'est qu'en adoptant des positions communes que nous pourrions convaincre les parties prenantes. Comme nous l'avons déjà mentionné, notre secteur est plus que jamais en mouvement, il est donc essentiel de renforcer VOTRE voix par l'intermédiaire de nos comités. Après tout, c'est là que sont jetées les bases des discussions ultérieures avec les organismes de normalisation, les autres groupes d'intérêt et les gouvernements. Plus que jamais, l'avenir est notre plus grand défi !

Salutations distinguées.



Geert De Maeyer
Président - FEDBETON



Peter De Vylder
Directeur - FEDBETON

27 AVRIL 2023 – « KATTEBROEK » À DILBEEK

ASSEMBLÉE GÉNÉRALE DE FEDBETON

Après la fête fantastique organisée en juin 2022 à l'occasion du 60^{ème} anniversaire de FEDBETON, le très agréable « Kattebroek » à Dilbeek a de nouveau été choisi comme lieu pour l'Assemblée Générale de cette année. Le jeudi 27 avril 2023, FEDBETON a reçu tous ses membres, ses partenaires et de nombreux invités externes dans un cadre magnifique situé à la périphérie de Bruxelles.

Les membres avaient reçu à l'avance tous les documents officiels nécessaires afin que chacun soit parfaitement informé de l'ordre du jour et des sujets à traiter. Cette année encore, un nombre suffisant de membres effectifs et de membres adhérents ont assisté à l'Assemblée Générale pour qu'elle soit valable.

Sous la direction du Président Geert De Maeyer et du Directeur Peter De Vylder, un rapport a été présenté sur les travaux réalisés en 2022, les dossiers discutés et traités, ainsi que les différents comités techniques.

Ce rapport a également souligné l'importance de la tâche de tous les membres des comités. Lors des réunions respectives, qui ont lieu au moins 4 à 5 fois par an, ils défendent les intérêts des membres, du secteur et donc de la Fédération ! Le cas échéant, les différents sujets sont approfondis - si nécessaire par le biais de réunions externes, de visites et/ou de cas -, défendus et, si nécessaire, propagés davantage.

6





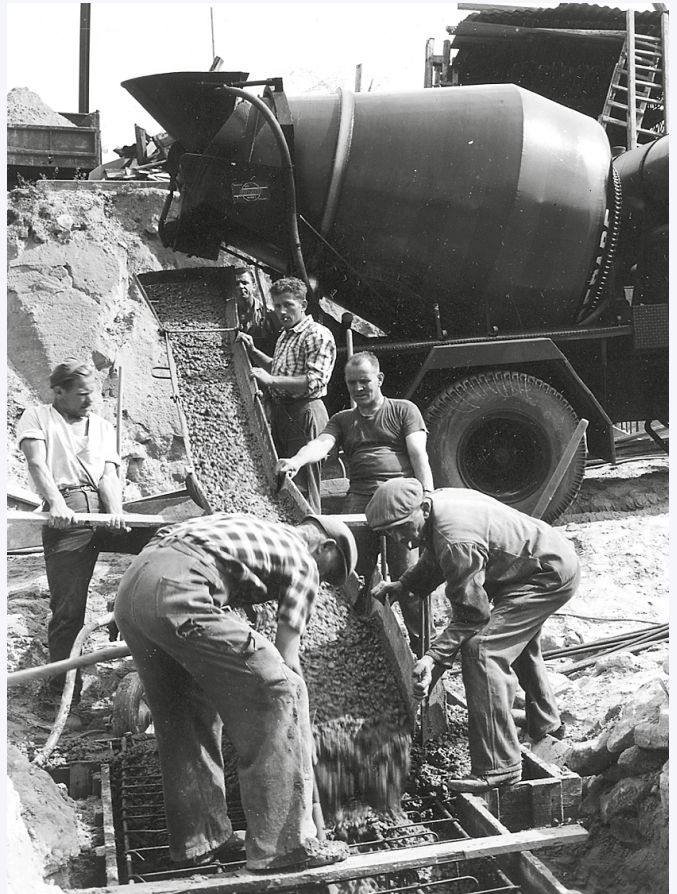
Les comptes annuels 2022, les cotisations 2023 et le budget 2023 ont été présentés en détail et approuvés à l'unanimité. Trois mandats sont arrivés à échéance, à savoir ceux de Marie-Sophie Foucart, Herman De Backker et Guy Lejeune.

Tous ont été reconduits par l'Assemblée générale. Vincent Michel a présenté sa démission en tant qu'administrateur de FEDBETON en raison d'un changement de carrière. L'Assemblée générale a remercié Vincent Michel pour ses nombreuses années d'engagement sans faille en faveur de la Fédération et lui a souhaité beaucoup de succès dans ses nouvelles fonctions. L'Assemblée Générale a également nommé deux nouveaux administrateurs de FEDBETON, Laurent Leclercq et Dirk De Leus, pour un mandat de trois ans. Le quota de 15 administrateurs pour le Conseil d'Administration de FEDBETON est ainsi atteint.



L'Assemblée Générale a ensuite été régalée par un discours de l'ancien entraîneur sportif de haut niveau Paul Van den Bosch sur le thème « Act like a Coach ». Ce discours plus qu'inspirant, en trois langues (!), avec de nombreux énoncés inspirants et reconnaissables dans et pour le secteur du béton prêt à l'emploi, a été suivi avec beaucoup d'attention par toutes les personnes présentes. Un applaudissement a été le remerciement plus que justifié que Paul a reçu à la fin de son discours.

L'Assemblée Générale s'est ensuite poursuivie dans les magnifiques locaux du « Kattebroek » avec le traditionnel apéritif, après quoi tout le monde s'est retrouvé autour d'un buffet. Avec les bouchées sucrées plus que savoureuses, l'Assemblée Générale s'est terminée à la satisfaction générale de tous les participants.



62 ANS DE FEDBETON

Avec le tableau ci-dessous, nous souhaitons donner un aperçu de la ligne de vie de la fédération et, en même temps, rendre hommage à ses présidents qui, avec une conviction totale, ont pris en remorque l'ensemble du secteur.

ANS	PRÉSIDENT	ENTREPRISE	AG TENUE LE	AG TENUE À
1962	Henri De Vel	Avanti	29.06.1962 à 15u40	Bruxelles
1963	Henri De Vel	Avanti	pas d'AG cfr. statuts	Pas d'AG voir statuts
1964	Henri De Vel	Avanti	08.04.1964	Bruxelles
1965	Henri De Vel	Avanti	18.02.1965	Deurle
1966	Henri De Vel	Avanti	18.02.1966	Bruxelles
1967	Henri De Vel	Avanti	28.09.1967	Kraainem
1968	Henri De Vel	Avanti	10.04.1968	Schilde
1969	Henri De Vel	Avanti	25.04.1969	Ville-Pommeroeul
1970	Henri De Vel	Avanti	17.04.1970	Knokke
1971	Pierre Goossens	J. Van den Heuvel	23.04.1971	Bruxelles
1972	Pierre Goossens	J. Van den Heuvel	14.04.1972	Tournai
1973	Pierre Goossens	J. Van den Heuvel	13.04.1973	Hasselt
1974	Pierre Goossens	J. Van den Heuvel	29.03.1974	Liège
1975	Pierre Goossens	J. Van den Heuvel	07.03.1975	Bruxelles
1976	Pierre Goossens	J. Van den Heuvel	09.04.1976	Harelbeke
1977	Pierre Goossens	J. Van den Heuvel	11.03.1977	Oud-Turnhout
1978	Jean Leper	Inter-Béton	21.04.1978	Anhée
1979	Jean Leper	Inter-Béton	02.03.1979	Zeebrugge
1980	Jef Van Schuerbeek	Denderbeton	14.04.1980	Schotland
1981	Jef Van Schuerbeek	Denderbeton	10.01.1981	Leuven
1982	Jef Van Schuerbeek	Denderbeton	25.06.1982	Essene
1983	Jef Van Schuerbeek	Denderbeton	18.03.1983	Zolder
1984	Charles Kesteley	Zand en Grindhandel Ch. Kesteley	16.03.1984	Transinne
1985	Charles Kesteley	Zand en Grindhandel Ch. Kesteley	20.11.1985	Bruxelles
1986	Charles Kesteley	Zand en Grindhandel Ch. Kesteley	26.03.1986	Sint-Genesius-Rhode
1987	Jozef Arnols	Readymix Belgium	26.03.1987	Sint-Genesius-Rhode
1988	Jacques Devulder	De Vreese & Simon	30.03.1988	Bruxelles
1989	Louis Fronville	Inter-Béton	31.03.1989	Bruxelles
1990	Kamiel Van Melkebeke	CCB	30.03.1990	Bruxelles
1991	Jacques Devulder	De Vreese & Simon	22.03.1991	Bruxelles
1992	Armand Daelemans	Readymix Belgium	31.03.1992	Bruxelles
1993	Louis Fronville	Inter-Béton	26.03.1993	Bruxelles
1994	Louis Fronville	Inter-Béton	18.03.1994	Bruxelles
1995	Louis Fronville	Inter-Béton	31.03.1995	Grimbergen
1996	André Lefebvre	CCB	20.03.1996	Grimbergen
1997	André Lefebvre	CCB	11.03.1997	Genva
1998	Armand Daelemans	Readymix Belgium	24.03.1998	Grimbergen
1999	Armand Daelemans	Readymix Belgium	26.03.1999	Affligem
2000	Armand Daelemans	Readymix Belgium	31.03.2000	Grimbergen
2001	Armand Daelemans	Readymix Belgium	30.03.2001	Grimbergen
2002	Armand Daelemans	Readymix Belgium	22.03.2002	Diegem
2003	Armand Daelemans	Readymix Belgium	28.03.2003	Bruxelles
2004	Armand Daelemans	Readymix Belgium	26.03.2004	Groot-Bijgaarden
2005	Eddy Fostier	CCB	25.03.2005	Groot-Bijgaarden
2006	Eddy Fostier	CCB	30.03.2006	Groot-Bijgaarden
2007	Eddy Fostier	CCB	20.04.2007	Groot-Bijgaarden
2008	Eddy Fostier	CCB	08.04.2008	Beersel
2009	Eddy Fostier	CCB	26.03.2009	Affligem
2010	Eddy Fostier	CCB	18.03.2010	Affligem
2011	René Van den Broeck	Transportbeton De Beuckelaer	23.03.2011	Affligem
2012	René Van den Broeck	Transportbeton De Beuckelaer	16.03.2012	Beersel
2013	René Van den Broeck	Transportbeton De Beuckelaer	22.02.2013	Strombeek-Bever
2014	René Van den Broeck	Transportbeton De Beuckelaer	21.02.2014	Strombeek-Bever
2015	Marc Jonckheere	AC Materials	26.03.2015	Beersel
2016	Marc Jonckheere	AC Materials	13.04.2016	Bruxelles
2017	Marc Jonckheere	AC Materials	27.04.2017	Bruxelles
2018	Marc Jonckheere	AC Materials	19.04.2018	Grimbergen
2019	Marc Jonckheere	AC Materials	24.04.2019	Bruxelles
2020	Marc Jonckheere	AC Materials	09.06.2020	Via Teams
2021	Geert De Maeyer	Inter-Béton	22.04.2021	Via Teams
2022	Geert De Maeyer	Inter-Béton	21.04.2022	Bruxelles
2023	Geert De Maeyer	Inter-Béton	27.04.2023	Dilbeek

CONSEIL D'ADMINISTRATION



Baeten Johan
AC Materials
(jusqu'à 10/09)



De Backker Herman
Ready Beton



De Brabandere Pieter
Debrabandere



De Leus Dirk
B-MIX BETON
(dès 27/04)



De Maeyer Geert
INTER-BETON



De Rycke Koen
De Rycke Gebroeders



Foucart Marie-Sophie
CCB



Leclercq Laurent
HOLCIM
(dès 27/04)



Lejeune Guy
INTER-BETON



Matteredne Victor
C-MIX



Mesdagh Frank
ETRAC



Michel Vincent
HOLCIM
(jusqu'à 27/04)



Piedfort Aurélien
Baguette béton



Pissoort Mathieu
INTER-BETON
(jusqu'à 31/12)



Pochet Alain
GNB



Vertongen Emile
Transportbeton De Beuckelaer

ÉQUIPE FEDBETON



De Vylder Peter
Directeur



Ruppol Inge
Assistante de direction



De Schrijver Bert
Conseiller technique



Beirens Thierry
Conseiller en marketing
& communication

FEDBETON : CONSEIL D'ADMINISTRATION 2023

En tant que Président du Conseil d'Administration de FEDBETON, Geert De Maeyer tient à remercier explicitement tous les administrateurs pour leur collaboration toujours enthousiaste. Ce sont en fin de compte les administrateurs eux-mêmes qui font les propositions pertinentes, qui sont ensuite discutées techniquement et, si nécessaire, approuvées au sein des différents comités. Certaines de ces propositions font l'objet de discussions et de conversations plus approfondies, mais nous nous efforçons toujours de veiller à ce que tout se déroule dans une atmosphère constructive afin que nous puissions toujours travailler dans l'intérêt général de notre industrie, c'est-à-dire le monde du béton prêt à l'emploi.

Il ne faut surtout pas oublier que tous les dossiers sont également longuement préparés au sein des Commissions mentionnées, ce qui prouve une fois de plus que la force de notre fédération, comme c'est le cas de toutes les fédérations, réside dans le dynamisme, l'engagement et le dévouement de tous ses membres. Les Commissions travaillent sous la Présidence d'un représentant du Conseil d'Administration, qui collabore avec les différents membres de la Commission dans les divers domaines, tels que la qualité - la certification - le marketing - la durabilité - le social - la sécurité - le juridique, afin d'être en mesure de formuler diverses propositions.

Deux fois par an, il y a aussi les traditionnelles Réunions Régionales, qui sont et restent très importantes pour la Fédération. Comme nous le savons, FEDBETON est une Fédération nationale, il est donc très important de communiquer aussi directement que possible avec tous les membres. Par conséquent, lors des Réunions Régionales, à l'instigation des différents Présidents de région, tous les membres et partenaires sont toujours suffisamment informés et invités à assister à ces réunions en tant que tels, afin de recevoir toutes les informations intéressantes directement en face à face et de réaliser le networking dans son ensemble.

Lors de l'Assemblée Générale du 27 avril 2023, il a été pris acte de la démission de Vincent Michel au sein du Conseil d'Administration. Au nom de tous les membres de FEDBETON, nous remercions chaleureusement Vincent pour ses nombreuses années d'engagement sans faille au sein de la Fédération, et lui souhaitons également beaucoup de succès dans son nouveau défi. Les mandats au Conseil d'Administration de Marie-Sophie Foucart, Herman De Backker et Guy Lejeune, qui arrivent à échéance, ont été renouvelés pour les trois prochaines années lors de la même Assemblée Générale, et Laurent Leclercq et Dirk De Leus ont été confirmés en tant que nouveaux administrateurs, également pour un mandat de trois ans. En conséquence, les 15 sièges du Conseil d'Administration ont tous été occupés.

Au second semestre 2023, les administrateurs Johan Baeten et Mathieu Pissoort ont opté pour un changement de carrière, ce qui les oblige statutairement à quitter le Conseil d'Administration. FEDBETON remercie également Johan et Mathieu pour leur fantastique engagement et leur souhaite beaucoup de succès dans leurs nouvelles fonctions ! Si nécessaire, leurs places pourront être pourvues par le biais d'éventuelles candidatures qui seront présentées et ratifiées lors de l'Assemblée Générale du 18 avril 2024. Il convient également de souligner que FEDBETON exerce divers mandats d'administrateur dans différentes organisations, telles que BE-CERT, SECO, BENOR, CRIC/OCCN, FABA, BUILDWISE, BBC/GBB, INFOBETON, CONTRUCTIV, CSC, ERMCO, CONCRETE EUROPE. Dans l'ensemble, on ne peut que s'en réjouir, car c'est précisément grâce à cela que tous les contacts possibles peuvent être optimisés.

Le mot, INGE RUPPOL, nouvelle assistante exécutive de FEDBETON



Au cours de l'année écoulée, j'ai eu l'honneur d'assumer le rôle d'assistante exécutive de FEDBETON. Ce poste était auparavant occupé avec beaucoup de dévouement par Theo, qui a été le secrétaire et la personne de contact fidèle de tout le monde pendant pas moins de 35 ans. Cette transition - en raison de la longue histoire et de l'héritage laissé par Theo - n'a pas été facile. Mon entrée dans FEDBETON a été immédiatement caractérisée par plusieurs défis, une équipe dynamique mais néanmoins petite, des agendas chargés avec peu de place pour un brainstorming approfondi, une organisation avec des stratagèmes qui m'étaient (encore) inconnus. Un défi encore plus grand a été le récent piratage du système informatique, qui a réduit au minimum mes ressources numériques disponibles.

Ayant la réputation d'adopter une approche planifiée, je dois admettre qu'aller au fond du monde complexe de l'industrie du béton, avec toutes les personnes qui se cachent derrière, était un véritable défi. Heureusement, avec l'équipe actuelle, les nombreux visages familiers de mon passé, mon réseau professionnel d'antan ainsi que les nombreuses ressources précieuses m'ont donné l'élan nécessaire pour rassembler les connaissances et le retour d'information nécessaires. Cela m'a permis de m'orienter pas à pas dans le monde de FEDBETON et de relever les défis spécifiques auxquels la Fédération est confrontée. Un an s'est écoulé depuis que j'ai rejoint FEDBETON, et il est gratifiant de constater que les pièces du puzzle se mettent lentement en place. Grâce à la persévérance et au soutien de l'équipe, nous avons travaillé ensemble pour restaurer le système informatique piraté et résoudre d'autres problèmes opérationnels. Ce fut un processus d'apprentissage, d'adaptation et de croissance, et je suis fier de ce que nous avons accompli en tant qu'équipe. Bien que je sois conscient que d'autres défis et d'autres opportunités se présenteront, je suis déterminé à poursuivre l'héritage de Theo et à soutenir la Fédération là où c'est nécessaire. Je me réjouis de continuer à travailler avec vous tous pour créer un avenir solide pour FEDBETON et tous ses membres.

PRINTEMPS 2023

RÉUNIONS RÉGIONALES

26 JANVIER 2023

LA FLANDRE ORIENTALE ET OCCIDENTALE

Le 26 janvier 2023, les membres de l'antenne Flandre Orientale et Occidentale ont visité le showroom de Bekaert à Zwevegem. L'objectif de cette visite était d'en apprendre davantage sur les derniers développements et produits dans le secteur de la construction.

Malheureusement, la visite a été interrompue par une panne d'électricité, ce qui a entraîné quelques inconvénients et désagréments. Malgré cette circonstance imprévue, des mesures alternatives ont été mises en place pour permettre de poursuivre la visite le mieux possible.

Le personnel de Bekaert a fait tout son possible pour fournir aux participants des informations pertinentes et leur faire visiter la salle d'exposition malgré l'absence d'électricité. Ils ont partagé leurs connaissances sur les différents produits et techniques proposés par Bekaert et ont répondu aux questions des visiteurs intéressés.

Malgré la coupure de courant, la visite a permis aux participants d'avoir un aperçu précieux des produits et services de Bekaert. Les membres Fedbeton de la région de Flandre orientale et occidentale ont été impressionnés par l'expertise et l'innovation de l'entreprise, malgré les conditions difficiles.

La visite de la salle d'exposition de Bekaert, malgré la coupure de courant, a permis aux participants d'acquérir des connaissances et de nouer des contacts avec d'autres professionnels du secteur de la construction. Malgré ce contretemps, nous pouvons conclure que la visite a tout de même été un succès.

12





2 FÉVRIER 2023

LIMBOURG

Le 2 février, nous étions invités au Thor Park situé à Genk, en Belgique. Tout d'abord, Peter a fait le point sur l'état d'avancement des différents dossiers au sein des comités. Ensuite, Filip Van Rickstal a fait une présentation de certains dossiers en cours et des possibilités du CRIC-OCCN d'aider à la recherche innovante sur le béton.

Jeroen De Mynck a présenté Cemminerals et Dimitri De Buf a clarifié les possibilités et les évolutions au sein de De Buf.

Après ces présentations, nous avons pris le temps de visiter le site de Thor Park. Ce site a une histoire riche qui remonte au début du 20^e siècle et constitue en fin de compte un exemple typique d'une région qui a connu une transition réussie.

Thor Park était à l'origine une zone d'extraction de charbon. Les activités minières ont commencé en 1902 avec l'ouverture de la mine André Dumont, du nom du géologue belge André Dumont. Cette mine a fonctionné jusqu'en 1987 et a été une source importante d'emplois dans la région.

Après presque un siècle d'activité minière, la mine André Dumont a été fermée en 1987 en raison de la chute des prix du charbon et des défis économiques auxquels l'industrie minière était confrontée.

Après la fermeture de la mine, la nécessité de réaménager la zone s'est fait sentir. Thor Park a été transformé en un parc d'activités axé sur l'énergie, la technologie et l'innovation. Le parc vise à attirer des entreprises et des instituts de recherche actifs dans le domaine des énergies renouvelables, des technologies propres et de l'innovation technologique.

Dans l'ensemble, Thor Park représente une transformation réussie d'une ancienne zone minière en un parc d'activités moderne et innovant, axé sur les énergies renouvelables et les avancées technologiques.

L'événement a été très réussi, avec les anecdotes nécessaires de nos guides, et s'est bien sûr terminé par l'habituel « wet and dry ».



6 FÉVRIER 2023: CITADELLE DE NAMUR

LIÈGE, NAMUR & LUXEMBOURG

Surnommée la « Termitière de l'Europe » par Napoléon, la citadelle de Namur vous surprend par l'étendue de ses souterrains et autres fortifications. Elle est classée comme « patrimoine exceptionnel de Wallonie ».

Perchée sur une colline au confluent entre la Sambre et la Meuse, ce lieu de rencontre magistral s'avère exceptionnel pour notre première réunion régionale des 3 provinces Liège, Namur, Luxembourg, ce 6 février 2023. Une fascinante visite guidée des entrailles de la citadelle a permis aux nombreux membres de s'immerger dans l'histoire guerrière de cette forteresse emblématique. Casemates, meurtrières, murailles, tours, fossés, puits, ... tous ces innombrables ouvrages témoignent de l'ardeur et du travail des hommes, mais aussi des conditions extrêmes de vie lors des conflits armés avec parfois de longues périodes de siège.

C'est dans la partie rénovée de la caserne « Terra Nova » que s'est déroulée la partie académique de la réunion, suivie du traditionnel et chaleureux networking. Une belle ambiance collégiale était au rendez-vous. Merci à tous les participants !



14





7 MARS 2023: DE HOORN LEUVEN & BROUWERIJ STELLA ARTOIS

ANVERS ET BRABANT FLAMAND

15

Le 7 mars 2023, les membres de l'antenne Anvers - Brabant flamand se sont rendus à Louvain, où aucune réunion n'avait eu lieu dans un passé récent. Après l'accueil des participants et des partenaires présents par le président régional Emile Vertongen, plusieurs orateurs ont pris la parole.



Filip Van Rickstal, Directeur-Général du CRIC-OCCN, a donné le coup d'envoi de l'après-midi en présentant le fonctionnement du CRIC-OCCN. Il a donné un aperçu clair du soutien que son organisation peut apporter à nos membres et au secteur en général. Stefaan Lerinckx, directeur de BCLS bv, a repris le flambeau et a montré, à l'aide d'un certain nombre d'exemples, comment les résidus de béton peuvent être retirés des cuves de malaxeur de manière sûre et professionnelle.

Jef Van Baelen et Thomas De Witte de Betotrace font le point sur l'évolution de leur produit depuis la dernière réunion régionale du 22 septembre 2022 à Anvers. Nous nous souvenons que le bon de livraison électronique intéresse toujours de nombreux participants pour une automatisation plus poussée. Enfin, comme à chaque réunion, Peter De Vylder et Bert De Schrijver ont fait le point sur les thèmes fixes qui ont déterminé l'ordre du jour des différentes commissions ces dernières années. Il s'agit notamment des mercuriales, de la formation, du CSC, de la révision des normes et règlements, etc.

Après avoir terminé la présentation au Hoorn, tous les participants se sont rendus à la brasserie Stella Artois, à 10 minutes à pied. Malgré une pluie fine, l'enthousiasme était nettement plus grand qu'avant les conférences. Cela s'est avéré tout à fait justifié car, grâce à une visite guidée, tout au long du processus de brassage, nous avons pu avoir une bonne idée de la manière dont la Stella, célèbre dans le monde entier, se retrouve dans la bouteille verte. La séance de dégustation finale a rendu la marche vers De Hoorn beaucoup plus agréable, et enfin, au Hoorn, la journée s'est terminée par un moment de networking autour d'une collation et d'un verre.

RÉUNIONS RÉGIONALES

24 AOÛT 2023: CASINO DE MIDDELKERKE

LA FLANDRE ORIENTALE ET OCCIDENTALE

Le 24 août 2023, Fedbeton région Flandre Orientale et Occidentale a organisé une visite au casino de Middelkerke. L'objectif de cette visite était d'informer les participants sur des sujets pertinents tels que les temps de conduite et de repos, ainsi que la formule de révision. En outre, les participants ont eu l'occasion de visiter le nouveau casino en construction.

La visite a commencé par une présentation informative sur les temps de conduite et de repos, mettant les participants au courant des derniers développements et réglementations dans ce domaine. Après la présentation, les participants ont eu l'occasion de poser des questions et d'en discuter. Les participants ont ensuite visité le nouveau casino, qui était en état de construction. Les participants ont eu l'occasion d'en apprendre davantage sur les techniques de construction et les matériaux utilisés pour la construction du bâtiment. Les différentes étapes de la construction et les méthodes innovantes utilisées ont été expliquées. La visite du casino de Middelkerke a été non seulement instructive, mais aussi très intéressante. Les participants ont été enthousiasmés par la possibilité d'apprendre davantage sur les temps de conduite et de repos, ainsi que sur la formule de révision. En outre, la visite du chantier du nouveau casino a été une expérience unique, qui a permis aux participants d'acquérir de nombreuses connaissances sur l'industrie de la construction.

Dans l'ensemble, la visite de Fedbeton Région Flandre Orientale et Occidentale au casino de Middelkerke le 24/8/2023 peut être considérée comme



très réussie. Elle a permis aux participants de recueillir des informations pertinentes et de jeter un coup d'œil dans les coulisses d'un projet de construction majeur.





31 AOÛT 2023: GORS-OPLEEUW

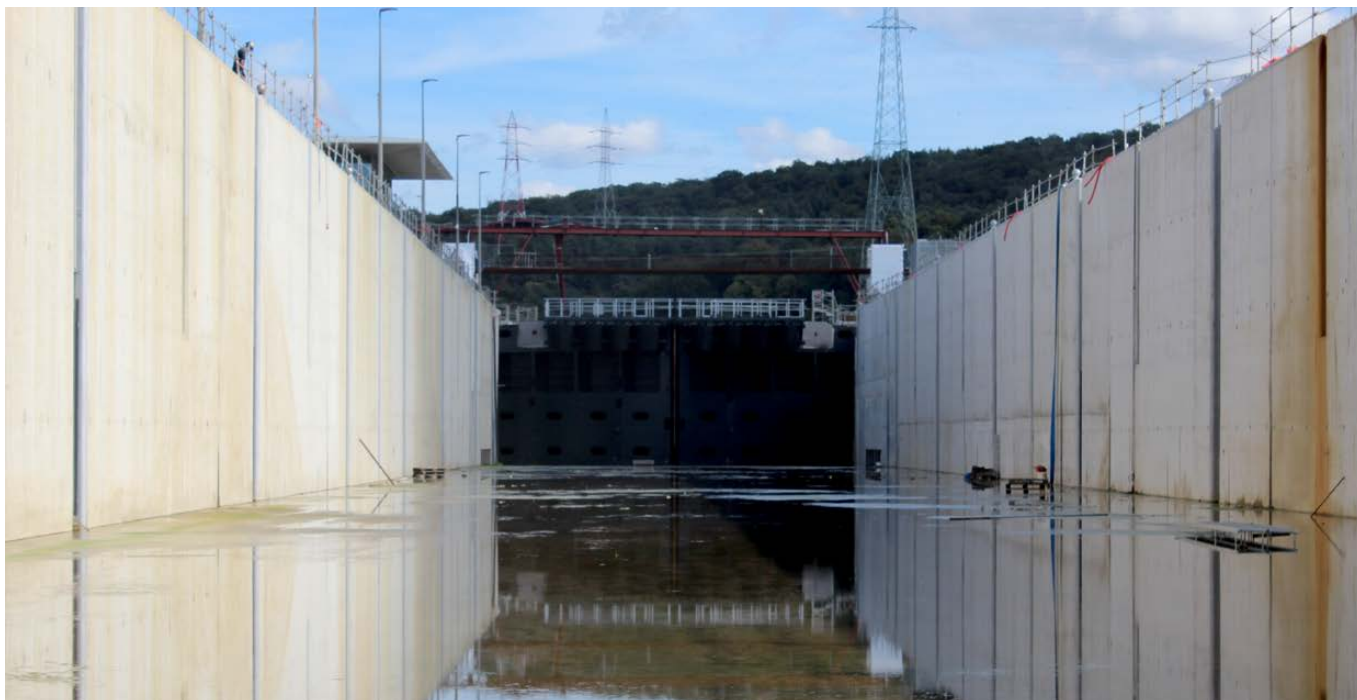
LIMBOURG

Une réunion régionale réussie s'est tenue le 31 août 2023 à Gors-Opleeuw, en présence d'une quarantaine de membres de notre organisation. L'événement a débuté au Herberg het Klokhuis, où le tout nouveau président régional, Dirk De Leus, a chaleureusement accueilli tous les participants.

Peter De Vuylder a ensuite donné un aperçu des développements actuels dans le secteur du béton. Hervé Camerlynck de Febelcem a ensuite fait une présentation sur la transition de l'industrie du ciment vers une construction circulaire et climatiquement neutre. Dirk Bulens a emmené le public dans le monde de la formation des conducteurs de bétonnières et des opérateurs de pompes à béton. La présentation finale a été donnée par Raf Vanden Eynde, qui a mis en avant Demula avec un exposé captivant sur ses derniers produits.

Après les sessions d'information, l'hôte, alias le viticulteur du Clos d'Opleeuw, a emmené la compagnie dans une visite inoubliable de son vignoble. Après cette visite divertissante, les membres ont eu droit à un savoureux walking dinner. Ce fut ensuite une excellente occasion pour les membres et les partenaires d'élargir leurs réseaux, de partager leurs expériences et de nouer des liens précieux au sein de l'industrie du béton. Nous pouvons tous nous féliciter d'une réunion régionale réussie.





14 SEPTEMBRE 2023: – LE NOUVEAU SITE ÉCLUSIER D'AMPSIN- NEUVILLE

LIÈGE, LUXEMBOURG & NAMUR

18

C'est au départ de l'aéroport de Bierset que s'est organisée la visite d'un nouvel ouvrage maritime de taille : les écluses d'Ampsin situées sur la Meuse en aval de Tihange. Ce projet s'intègre dans un programme d'envergure de modernisation des principaux sites éclusiers de Wallonie.

Une première écluse mise en service en 2022 (225 m de long, 12,5 m de large et 4500 t de capacité), est qualifiée de « taille moyenne ».

La visite va se concentrer sur un second ouvrage en phase de finition de construction, de 225 m de longueur, 25 m de largeur et 9000 t de capacité, qui, lui, est caractérisé en taille « grand gabarit ».

D'un budget global de 138 millions, dont 88 millions à charge de la SOFICO, ces infrastructures ont pour ambition de passer de 9 millions de tonnes de marchandises naviguées en 2018 à 25 millions de tonnes en 2050.

Aménagement des rives, piste cyclable, passerelle piétonne entre les 2 rives et échelle à poissons, ce projet étonne par son concept d'intégration environnementale, sociale et économique.

La visite guidée de ses entrailles a régalé l'ensemble des membres, tous industriels et passionnés de la construction.

Le retour en autocar vers l'aéroport de Bierset fut animé par des conversations élogieuses sur cette visite.

L'évènement s'est enchaîné par la traditionnelle session académique avec vue sur l'aéroport, suivi d'un walking dinner de qualité avec toujours cette ambiance décontractée entre les participants.



ANVERS ET BRABANT FLAMAND

Après l'accueil des partenaires présents par le président régional Emile Vertongen et la direction d'Aurubis Beerse, plusieurs orateurs prennent la parole.

Peter De Vylder a donné un aperçu efficace et concis de l'état des dossiers en cours. Parmi les sujets abordés, citons les mercuriales, les formations CCM et OPB, la déconnexion de la conduite d'eau, la prévention des angles morts, les temps de conduite et de repos, l'exonération partielle du précompte professionnel pour le travail en équipe et CSC. Un appel a également été lancé à tous les participants pour qu'ils envoient des photos de chantiers, de malaxeurs et de pompes à béton pour le rapport d'activité 2024.

Hervé Camerlynck, directeur de Febelcem, a donné, en un peu moins de 15 minutes, un bon aperçu de l'évolution que connaît actuellement l'industrie du ciment et des mesures qui doivent encore être prises pour parvenir à une construction en béton circulaire et climatiquement neutre d'ici 2050. Même si l'empreinte CO₂ a déjà été réduite à 540 kg/tonne (-29%) par rapport à 1990, des investissements dans l'amélioration des processus, dans de nouveaux ciments et dans la capture et le stockage du carbone seront encore nécessaires pour atteindre les objectifs. En tant que nouveau partenaire, Alfons Keppens de Demula a présenté l'entreprise et sa gamme de produits à toutes les personnes présentes. Plus de 40 ans d'expérience permettent de présenter quelques grands projets, la durabilité du béton est abordée et les nouveaux produits tels que CRM Plus, Hydrostab et Technofluid sont également brièvement discutés.

Dirk Bulens, d'Embuild, donne un aperçu rapide des possibilités de formation de nos chauffeurs de camion malaxeur et de nos opérateurs de pompes à béton. Il est également expliqué que la journée de refresh a été fusionnée pour les deux professions afin que l'interaction puisse contribuer à une

meilleure compréhension sur le chantier de construction. Enfin, Dr Ir Pitchai Sivakumar d'Aurubis a donné un bon aperçu du groupe Aurubis et a également présenté les produits Metamix® et Koranel®, qui peuvent être utilisés dans certaines applications de béton. Après cette dernière conférence, tous les participants ont visité les installations d'Aurubis et ont pu voir de leurs propres yeux comment se déroulent le tri et le traitement de certains métaux.

Cette après-midi bien remplie s'est terminée le soir à la Brasserie Flor à Beerse, où un walking dinner a permis à chacun de faire du networking avec les partenaires présents et de profiter du proverbial « wet and dry ».



HAINAUT & BRUXELLES & BRABANT WALLON

C'est avec grand plaisir que l'antenne régionale Hainaut - Bruxelles - Brabant Wallon a reçu les participants au barrage de l'Eau d'Heure, le 26 septembre 2023.

L'occasion nous a permis de laisser la parole à Monsieur Hervé Camerlynck, managing director Febelcem, pour nous expliquer un sujet important pour notre métier, la transition de l'industrie cimentière vers la neutralité carbone.

Nous avons également pu accueillir notre nouveau partenaire, la société Demula, que Monsieur Dirk Tielemans nous a présenté.

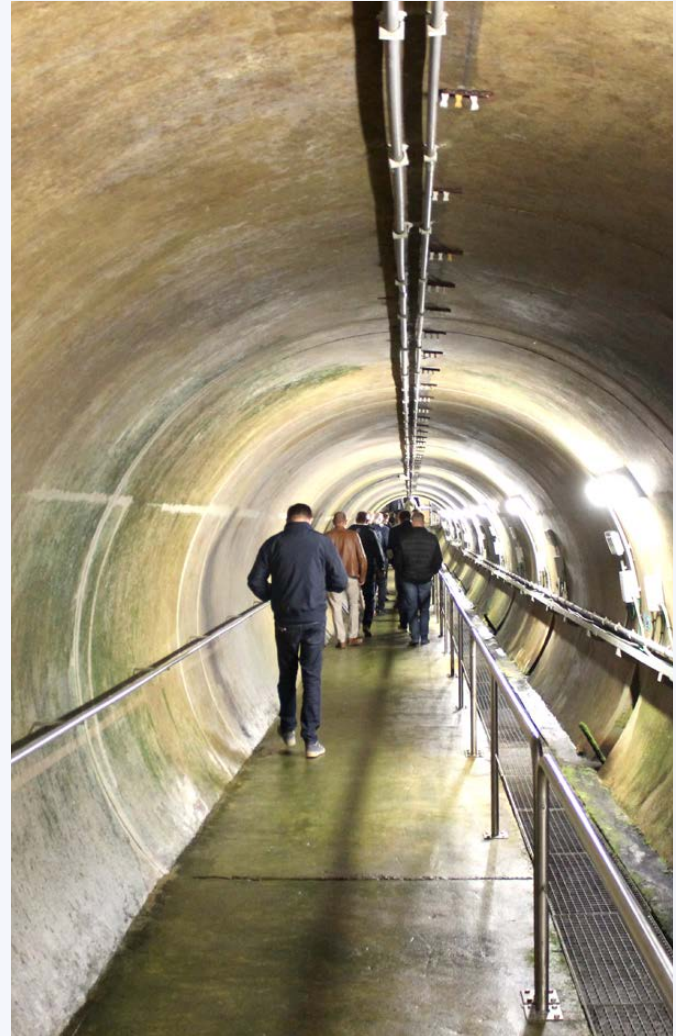
Court historique du site du barrage de la Plate Taille :

Ce vaste ensemble, composé de cinq lacs de retenue, constitue le plus important plan d'eau artificiel de Belgique : le site a une superficie totale de quelque 1 800 hectares. Deux grands barrages ont été aménagés dans les années 1970 : celui de l'Eau d'Heure et de celui de la Plate Taille, qui est équipé d'une centrale hydro-électrique de pompage-turbinage.

Le barrage de la Plate Taille est le plus important barrage de Belgique. De type poids, il possède une longueur de crête de 790 m. La retenue, d'une superficie de 351 ha, a une capacité de 68,4 millions de m³. Le barrage de la Plate Taille joue un rôle essentiel dans la production électrique du pays. Quand les énergies vertes (éolienne, solaire, masse) ne produisent pas comme prévu, le barrage ouvre ses vannes pour produire de l'électricité.

Pour la construction de ce barrage d'un volume d'environ 700 000 m³, c'est du concassé calcaire qui a été utilisé, dont l'extraction a eu lieu dans la carrière des Vaux, au sud-est du village de Cerfontaine.

C'est ce magnifique ouvrage, représentatif des réalisations que notre corporation peut assumer, que nous avons pu visiter, en terminant la soirée autour d'un walking dinner bien apprécié.



BENOR

LA QUALITÉ EN CONFIANCE



Votre projet mérite une maîtrise intégrale de la qualité, de la matière première au produit fini.

La marque BENOR atteste qu'un produit ou un service est conforme à un référentiel de qualité technique adopté par l'ensemble des parties concernées par sa mise sur le marché. Ce référentiel une fois adopté se retrouve dans un document normatif, appelé Prescriptions Techniques – Technische Voorschriften (PTV).

La marque BENOR couvre systématiquement toutes les caractéristiques pertinentes du produit ou service pour son application et sa mise en œuvre concrète par l'utilisateur qu'il soit public ou privé. Les performances déclarées répondent ainsi aux attentes de qualité du secteur concerné et de ses clients.

BENOR • Avenue des Arts 20 • 1000 Bruxelles • T 02 511 65 95 • www.benor.be • info@benor.be

COMITÉ ECOTECH

En 2023, le comité Ecotech a continué à traiter les dossiers techniques en cours au cours de 4 réunions réelles et physiques. Le comité est composé d'un mélange coloré de technologues du béton enthousiastes et de chefs d'entreprise, et se composait comme suit en 2023 :

APERÇU COMITÉ ECOTECH

Johan Baeten (jusqu'à 15/09)

Président

Bert De Schrijver
Claude Ployaert
Elfver Vandebraembussche
Emile Vertongen
Eric Fosseur
Thibaut Mercenier
Thierry Beirens
Thomas Van Hoyer
Kurt Roodhooft
Pascal Kesters
Peter De Vylder
Rénald Cattie

Voici une sélection des sujets qui ont fait l'objet d'une attention particulière l'année dernière.

Comité de gestion du béton

Comme vous le savez, FEDBETON défend les intérêts de ses membres et, par extension, du secteur au sein du Comité de gestion béton. Il s'agit de l'organe consultatif qui, au sein de Be-Cert, suit et oriente la certification Benor du béton prêt à l'emploi. Des comités similaires existent également pour les autres secteurs (ciment, granulats, adjuvants, etc.). Les différents acteurs du secteur sont représentés dans ces comités, qui tentent d'orienter la certification dans la bonne direction selon un modèle consensuel.

Le suivi et l'évolution continus des règlements d'application constituent l'une des tâches les plus importantes. La version 5.0 du TRA 550 est finalement entrée en vigueur le 1.01.2023 après de nombreuses consultations avec toutes les parties prenantes au cours des dernières années. Les premières discussions à ce sujet remontent à 2018.

S'il est un élément de ce nouveau TRA qui a suscité l'émoi au cours de l'année écoulée, c'est bien l'interruption de la conduite d'eau directe vers la cuve du malaxeur. Clairement, l'objectif est de rendre l'ajout d'eau au béton physiquement plus difficile et certainement plus visible. En tant que technologues du béton, nous ne pouvons que nous en réjouir.

Entre-temps, afin de permettre l'ajout d'eau pour des produits autres que le béton prêt à l'emploi certifié Benor, la mise en place d'un raccord rapide est autorisée. Ce système doit toutefois répondre à certaines conditions, qui ont été précisées dans la version 5.1 du TRA 550 qui est entrée en vigueur le 1^{er} juillet 2023 et plus tard dans une circulaire. L'utilisation abusive de ce raccourci (lire : lors du transport de béton certifié Benor) sera toutefois très sévèrement sanctionnée.



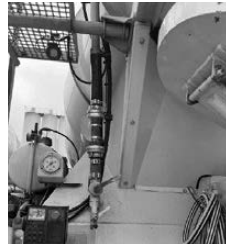
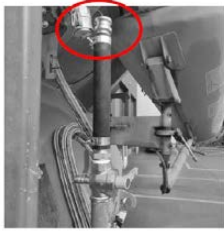
TRA 550

Certification BENOR du béton prêt à l'emploi

Dispositions pour le producteur

Règlement d'application TRA 550 – Edition 5.1
En vigueur à partir du 01.07.2023





La FEGC organise avec ses partenaires:



Roadshow béton 2023



Valeurs indicatives préférées pour la cohérence

Bien que l'ajout d'eau au béton Benor soit interdit depuis de nombreuses années en raison de ses effets pernicieux sur la durabilité du béton, il semble qu'il se produise encore régulièrement (avec ou sans suppression de la marque Benor sur le bon de livraison). L'une des principales raisons des ajouts d'eau est que le béton n'est pas toujours commandé dans la bonne classe de fluidité. Pour remédier à ce problème, la spécification selon les valeurs indicatives préférées pour la consistance a été incluse dans la nouvelle NBN B 15-001. Ces valeurs indicatives sont plus conformes à la pratique quotidienne et facilitent la tâche du prescripteur et de l'entrepreneur. En effet, une certaine valeur guide préférentielle est liée à chaque application, de sorte que cette valeur peut être choisie à l'intérieur de l'application.

par l'évolution constante des ciments. Pour réduire l'impact CO₂, les producteurs de ciment recherchent de nouveaux composants pour remplacer une partie du clinker.

Lorsque ces nouveaux ciments auront été testés de manière approfondie et qu'on sera suffisamment confiant pour produire du béton avec ces ciments dans les conditions belges, ils pourront être inclus dans la norme sur le béton. En outre, un certain nombre d'ajustements/corrections de moindre importance seront effectués à cette occasion.

Roadshows en collaboration avec FABA, Buildwise et GBV

Les changements apportés à la nouvelle norme du béton et aux règles d'application ont également un impact sur les entrepreneurs. A cet effet, plusieurs roadshows ont été organisés dans les différentes provinces, mettant l'accent sur l'utilisation d'un béton plus circulaire et d'un béton à moindre impact CO₂, en plus des changements susmentionnés.

Groupe de travail AAM

Dans le cadre du comité de normalisation, un groupe de travail a été créé en 2022 pour étudier dans quelle mesure un cadre normatif peut être créé pour les matériaux activés par l'alcali (AAM, Alkali Activated Materials). Les expériences avec ces liants sont en plein essor et ils peuvent contribuer à réduire l'impact du béton sur le CO₂. Cependant, il est nécessaire de mettre en place un cadre réglementaire, avec la possibilité d'une certification ultérieure, pour permettre une utilisation plus large de ces liants sur le marché.

Entre-temps, deux normes sont en cours d'élaboration pour décrire le liant lui-même, d'une part, et pour réglementer le béton fabriqué avec ce liant, d'autre part. A suivre.

Bon de livraison digital

Bien que l'utilisation d'un bon de livraison purement digital ne soit pas interdite en soi, la réglementation indique désormais explicitement qu'elle est autorisée. À condition toutefois que toutes les informations requises sur un bon de livraison papier puissent également être consultées sur la version digitale. Tant à l'arrivée sur le chantier qu'au départ de celui-ci, le client doit pouvoir consulter toutes les informations pertinentes.

Journée d'étude GBB « Mise en œuvre correcte du béton »

Fedbeton a contribué à cette journée d'étude qui a eu lieu le 26/10/2023 chez Embuild à Gand. Nous avons notamment discuté de la mise en œuvre du béton et des valeurs indicatives privilégiées pour la cohérence décrites ci-dessus. Buildwise a expliqué la nouvelle note d'information technique 185 sur le traitement du béton. Un document très intéressant que tous les professionnels du béton devraient avoir lu !

Comité de normalisation E104

Bien que la dernière version de la NBN B 15-001 ne date que de juillet 2022, une nouvelle version a déjà été publiée le 23 janvier 2024. Cela s'explique

Enfin, l'expert Jozef Victoir a présenté quelques cas de dommages liés à l'exécution de la construction en béton et notre partenaire Wilfried Gijbels (BAG-MacBen) a parlé de quelques systèmes de contrôle dans la pratique.

COMMISSION SOCIALE ET COMMISSION EXPLOITATION

Ces deux commissions, qui travaillent ensemble, traitent chaque année de nombreux sujets communs et se réunissent au moins quatre fois par an dans le giron de FEDBETON. En outre, divers sujets sont approfondis par les groupes de travail respectifs, ce qui se traduit par une progression constante dans les nombreux dossiers, l'un d'entre eux étant toutefois, en raison de sa complexité, légèrement plus rapide que l'autre.

Sous la présidence de Marie-Sophie Foucart (Commission sociale) et de Geert De Maeyer (Commission exploitation - toujours « ad interim » jusqu'à ce qu'un nouveau président s'annonce), ces commissions continuent à travailler sereinement et avec beaucoup de passion sur tous les dossiers. Certains de ces dossiers sont brièvement décrits ci-dessous.

COMMISSION SOCIALE

Temps de conduite et de repos

la loi européenne adoptée en juillet 20 (!), spécifiquement pour le transport du béton prêt à l'emploi, qui supprime les temps de conduite et de repos obligatoires, n'a toujours pas été acceptée dans notre pays. En effet, comme nous l'avons déjà signalé, cette loi doit être ratifiée individuellement par chaque pays, ce qui n'est toujours pas le cas en Belgique (et dans d'autres pays européens). Des discussions constructives sont actuellement en cours entre FEDBETON et le SPF Mobilité qui, espérons-le, aboutiront bientôt à un résultat positif.

Négociations sociales CP 124

en Belgique, le transport de béton prêt à l'emploi est autorisé sous le statut social du CP 124 et/ou en tant qu'indépendant. Plusieurs instances gouvernementales insistent sur ce point et aimeraient mettre en place et organiser cette activité en tant que telle à l'avenir par le biais de campagnes de sensibilisation pertinentes pour l'ensemble du secteur.

Formations Chauffeur de Camion Malaxeur et Opérateur de Pompe à Béton

après Corona, il y a eu un certain rattrapage, mais en 2023, toutes les formations ont pu à nouveau se dérouler normalement. Tecno-Bouw en Flandre et le Forem en Wallonie ont réussi à faire en sorte que les chauffeurs de camion malaxeur et les opérateurs de pompes à béton inscrits dans la CP124 suivent les formations nécessaires, à l'issue desquelles la plupart ont pu obtenir leur certificat. Et bien sûr, FEDBETON, le guichet unique pour la formation par et pour les chauffeurs de camion malaxeur indépendants et pour les opérateurs de pompes à béton indépendants, a été en mesure de permettre à toutes les formations, tant la formation générale que les « mises à jour », de se dérouler à la satisfaction générale de toutes les parties. Autre nouveauté à partir de 2023 : les « remises à niveau » pour les chauffeurs de camion malaxeur et les opérateurs de pompes à béton seront organisées conjointement pour les deux groupes, un changement qui ne présente que des avantages, tant au niveau de la fréquence des remises à niveau proposées que de la coopération future et de la compréhension mutuelle entre les deux groupes.

Checkin@work

avec l'ONSS, une simplification a été obtenue il y a quelques années afin que les sous-traitants des centrales à béton puissent être enregistrés plus facilement. Cela simplifie considérablement la charge administrative pour les clients de nos membres. Ils doivent uniquement déclarer la centrale à béton et non plus tous les sous-traitants de cette centrale. Un e-mail est toujours envoyé trimestriellement via FEDBETON pour rappeler aux membres de mettre à jour leurs listes de sous-traitants directement auprès de l'ONSS.



MEMBRES COMMISSION SOCIAL & COMITÉ DES OPÉRATIONS

Marie-Sophie Foucart
Présidente du Comité social

Geert De Maeyer,
Président du Comité opérationnel

Alexander De Rycke
Aurélien Piedfort
Bert De Schrijver
Eric Molken
Emile Vertongen
François Van Gaeveren
Frank Mesdagh
Jef Van Baelen
Omer Maes
Peter De Vylder
Philippe Tridon
Theo Servaes
Tom Van Bergen



COMITÉ DES OPÉRATIONS

Mercuriales

en 2021, encouragé par FEDBETON, un accord a été obtenu avec Embuild et le SPF Economie pour transmettre l'évolution du prix de revient du ciment sur une base mensuelle via un tiers indépendant. A partir de début 2023, le calcaire, le porphyre et le grès ont été ajoutés afin d'enregistrer également l'évolution mensuelle des coûts pour ces matières premières. Pour ce dernier groupe de matières premières, il n'y a toutefois pas encore d'approbation définitive du SPF Economie, mais on y travaille afin qu'il puisse également entrer en vigueur en 2024. Cependant, FEDBETON a veillé à ce que, par le biais de ses membres participants, une large base ait été créée au sein du SPF Economie, ce qui, espérons-le, mènera à un suivi positif dans les mois à venir.

Statistiques

les traditions sont là pour être honorées et conservées, c'est pourquoi en 2023, FEDBETON a de nouveau fait la demande auprès de tous ses membres concernant les statistiques de l'entreprise/de la centrale à béton concernée. Spécifications du béton, chiffres de production, pompage/non-pompage, fluidité, charges résiduelles, accidents du travail, parc de véhicules, toutes les contributions et données ont ensuite été rassemblées dans un tableau récapitulatif de manière totalement anonyme. Ces données sont également transmises à ERMCO, la Fédération européenne du béton prêt à l'emploi, afin qu'avec l'apport de toutes les autres fédérations nationales, elles puissent obtenir une image correcte des évolutions et des tendances actuelles sur le marché européen.



Sécurité > Question de l'angle mort

comme les années précédentes, les membres de FEDBETON ont participé avec plusieurs écoles (Lierre/Saint-Nicolas/Genk/Liège) afin d'accorder l'attention nécessaire à la campagne de prévention annuelle concernant la problématique des accidents de l'angle mort. Les écoliers peuvent ainsi découvrir de manière éducative comment et où se situent en pratique les angles morts potentiels d'un camion. La coopération et l'empathie entre l'élève et le chauffeur ce jour-là étaient vraiment formidables, ce qui, espérons-le, permettra de réduire le nombre d'accidents à l'avenir ! Car chaque accident est un accident de trop !

Livraisons à partir de la voie publique

les autorisations nécessaires pour permettre la réalisation de ces travaux sont de plus en plus demandées, l'entrepreneur/le client/le maître d'ouvrage doit s'en porter garant, mais dans la pratique, ce n'est pas toujours le cas, ce qui entraîne un stress inutile, des réactions de colère et des conséquences, désagréables ou non. En 2023 également, FEDBETON a pris les mesures nécessaires à cet effet, en collaboration avec FABA, la Fédération des entrepreneurs, afin d'améliorer la situation à l'avenir.





LA COMMISSION MARKCOM - GROUPE DE TRAVAIL SUR LE MARKETING ET LA COMMUNICATION

PROGRÈS VERT : COMMENT LA COMMISSION MARKCOM PREND DE GRANDS PAS EN 2023.

26

Dans un monde où le tic-tac de la durabilité est de plus en plus fort, nous avons tous un rôle à jouer. Au cours de l'année écoulée, la commission MARKCOM a relevé ce défi avec fierté et détermination. De la durabilité à l'innovation, jetons un coup d'œil sur quelques projets parmi les plus inspirants menés par notre commission.

La durabilité comme valeur fondamentale

Le concept de durabilité est au cœur de notre mission. L'un de nos projets les plus ambitieux a été le lancement d'une campagne sur le développement durable. Nous avons créé une identité visuelle forte et un slogan accrocheur qui incarne notre engagement pour un avenir plus vert. Cette campagne devrait non seulement nous aider à nous démarquer en tant que pionniers de la production de béton socialement responsable, mais aussi, nous l'espérons, à changer la façon dont la société perçoit le béton.



Histoires Inspirantes : le chauffeur de camion malaxeur

L'une de nos initiatives les plus remarquables a été la production d'un film sur le chauffeur de camion malaxeur, en collaboration avec Kanaal Z. Ce film jette une nouvelle lumière sur le rôle indispensable de ces professionnels dans notre industrie. En partageant leur histoire, nous avons non seulement suscité l'appréciation de leur travail, mais aussi donné un élan pour attirer l'attention sur le fait que le métier de chauffeur de camion malaxeur (et d'opérateur de pompe à béton) est un véritable goulot d'étranglement. En mettant en évidence les avantages de notre secteur, nous voulons assurer un plus grand afflux de chauffeurs pour combler les nombreux postes vacants.

Scannez le code QR pour voir toutes les vidéos de cet article.



Reconnaissance et appréciation : Journée du chauffeur de camion malaxeur

Le 14 décembre 2023, c'était la journée des routiers. En tant que FEDBETON, nous avons exprimé notre reconnaissance envers les hommes (et les femmes) qui veillent à ce que notre béton arrive chaque jour sur le bon chantier. Leurs efforts constituent la colonne vertébrale de notre industrie et méritent d'être reconnus à leur juste valeur. À cette fin, nous avons utilisé les bulletins d'information et les médias sociaux pour vous motiver autant que possible à participer à cette initiative, qui ont été repris par plusieurs entreprises ! Nous avons également prévu une surprise spéciale pour CHAQUE chauffeur, mais elle n'a pas pu avoir lieu en raison de problèmes logistiques. À suivre le 12/12/2024 !



Le béton en mouvement : de la centrale à béton au chantier

Une partie de la mission de FEDBETON consiste à défendre les intérêts de ses membres. Ce faisant, nous avons remarqué que tout le monde n'a pas une vision claire de ce qu'implique notre secteur. Il était donc temps de faire un film promotionnel ! Avec ce film sur le béton et la fluidité, nous avons mis en évidence la polyvalence et l'innovation du béton. Cette initiative a non seulement contribué à une meilleure compréhension du béton parmi les utilisateurs, les architectes, les ingénieurs et les autres parties prenantes, mais elle a également ouvert la voie à une promotion plus large de notre secteur.

Scannez le code QR ci-dessus pour voir les vidéos.



Connexion et collaboration : le portail des membres PEEPL

L'introduction du portail avancé pour les membres et du système CRM PEEPL a été une étape importante dans notre mission visant à rassembler la communauté de FEDBETON. Cette plateforme nous permet de communiquer plus efficacement et de collaborer plus étroitement avec nos membres. Au cours de l'année 2024, les différentes fonctionnalités telles que les activités, les communiqués de presse, les documents, les listes de contacts, ... seront encore déployées.

Vous n'avez pas encore de login ?
Rendez-vous sur **fedbeton.peepl.be** pour vous inscrire ou scannez le code QR.



Construire un avenir durable

Lors de la journée d'étude du VVSG sur la « conception durable des espaces publics », nous avons souligné l'importance du béton à faible teneur en carbone et de la certification selon le Concrete Sustainability Council (CSC). Ces efforts sont cruciaux pour positionner notre secteur comme un acteur durable et responsable dans l'industrie de la construction. En 2023, nous avons pu sentir la tendance à la prescription durable prendre de l'ampleur. FEDBETON s'est donc fixé comme objectif de continuer à éduquer toutes les parties prenantes sur la prescription de béton prêt à l'emploi durable en 2024.



DELVA-Landscape-Architecture-Urbanism-Amsterdam - Conception Casino Middelkerke

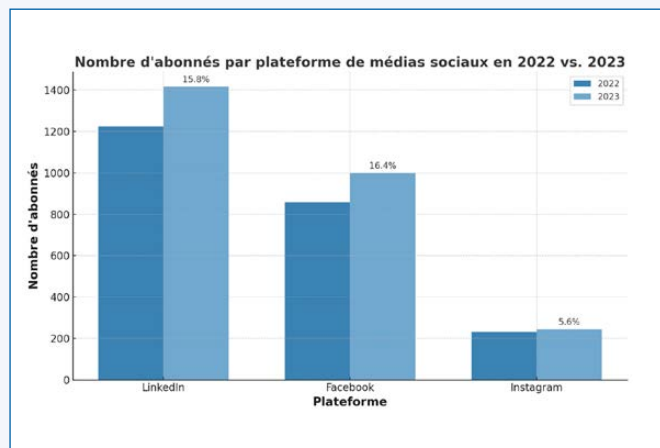
Site web et médias sociaux

En 2023, nous avons également entrepris la tâche de réorganiser le site web de FEDBETON. Notre objectif est de le mettre en ligne pour l'assemblée générale d'avril 2024. Lorsque vous lirez ces lignes, il sera donc en ligne.

En 2023, nous avons légèrement diminué la communication via les médias sociaux et nous ne travaillons plus avec un bureau externe. Néanmoins, l'engagement via ces canaux a continué de croître et nous pouvons désormais accueillir 16 % d'abonnés supplémentaires sur LinkedIn et Facebook. Instagram est un canal moins important dans la stratégie de communication, mais parce qu'il est parallèle aux posts Facebook, nous choisissons de maintenir une présence ici de toute façon.

-  <https://twitter.com/FEDBETON>
-  <https://www.instagram.com/FEDBETON>
-  <https://be.linkedin.com/company/FEDBETON>
-  <https://www.facebook.com/FEDBETON>

Vous souhaitez partager votre histoire, envoyer des photos ou obtenir plus d'informations sur le marketing, la communication et les médias sociaux ? Envoyez un courriel au comité MarkCom à l'adresse fedbeton@fedbeton.be. Ou indiquez-nous dans votre message avec #fedbeton ou @fedbeton.



En tant que président du comité MARKCOM, je suis incroyablement fier de ce que nous avons accompli ensemble. Merci à tous ceux qui se sont investis au cours de l'année passée. Votre travail important et votre dévouement font toute la différence. Je vous souhaite une année encore plus verte, plus innovante et plus fructueuse !
Par Thierry Beirens

Le comité Markcom est composé de :

Laurent Leclercq (Holcim), Joachim Comer (Ready Beton), Mathieu Pissoort*, Peter De Vyllder et Bert De Schrijver et Thierry Beirens de FEDBETON. Thierry Beirens dirige la commission en tant que président. Merci à Inge Ruppel pour l'organisation des réunions et sa précieuse contribution.

(*Mathieu a quitté son employeur Heidelberg Materials à la fin de l'année 2023. Nous le remercions chaleureusement pour sa contribution et lui souhaitons beaucoup de succès dans son nouveau défi.)

16 JUIN 2023 - ANVERS

ERMCO – ORGANISATION EUROPÉENNE DU BÉTON PRÊT À L'EMPLOI

ERMCO, la Fédération européenne du béton prêt à l'emploi, basée à Bruxelles, qui compte parmi ses membres la quasi-totalité des fédérations nationales européennes du béton ainsi que des pays non européens comme la Turquie et Israël, défend et travaille aux intérêts du secteur du béton prêt à l'emploi depuis plus de 56 ans, principalement en Europe mais aussi au-delà.



28

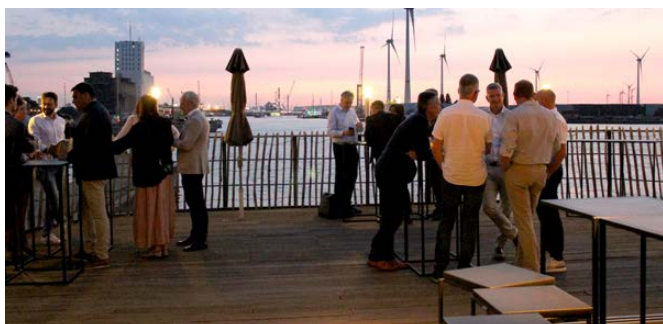
La grand-messe annuelle d'ERMCO, la « Representatives Meeting », en bref la réunion REP's, a eu lieu cette année le vendredi 16 juin 2023 à Anvers. Pour la première fois depuis plus de 25 ans, FEDBETON a de nouveau accueilli la Fédération européenne, et comment !

Les nombreux invités, d'Europe et de Belgique, ainsi que quelques organisations non européennes comme la FIHP d'Amérique du Sud, le NRMCA-USA et le RMCA-India, ont été reçus dans l'auditorium de la belle Maison du Port d'Anvers. Le programme était très varié, avec des présentations sur la durabilité, les questions de CO₂ et les sujets connexes, la décarbonisation et le transport, et d'autres sujets liés aux « Green Deals ».

Et, bien sûr, l'un des plus grands chantiers actuels en Europe, l'Oosterweel, ne pouvait pas être ignoré ! M. Luc Hellemans, CEO de Lantis, a présenté à toutes les personnes présentes un aperçu de l'ensemble du chantier, depuis les travaux déjà exécutés jusqu'aux travaux encore à exécuter, etc. Avec son discours inspirant, il a réussi à captiver tout le monde et à leur présenter les différents aspects techniques et durables de ce méga-chantier.



FEDBETON était représentée à Anvers par ses délégués Koen De Rycke et Bert De Schrijver. De nombreux membres de FEDBETON étaient également présents en grand nombre à cet événement unique. La fête et le dîner de gala, organisés par FEDBETON en collaboration avec plusieurs partenaires, à savoir VVM-Cement, Aurubis, Bekaert et Automix, ont traditionnellement eu lieu la veille, le jeudi 15 juin 2023. L'ensemble du groupe a fait une excursion en bateau dans le deuxième plus grand port d'Europe, ce qui a permis de montrer et d'admirer les nombreuses structures d'Anvers et de ses environs. Le bateau « Wilford » a ensuite fait route vers le quai de la Maison du Port, où tout le monde a pu profiter de l'apéritif dans « De Ark », suivi du dîner de gala. La soirée s'est terminée en beauté par un buffet de desserts sur le pont lors du coucher du soleil sur l'imposant port !



ERMCO, dont le personnel quotidien comprend Asli Ozbora en tant qu'ingénieur technique (à temps plein) et Peter De Vylder en tant que secrétaire général (à temps partiel), comptait 20 fédérations nationales en 2023. ERMCO s'est acquitté de ses diverses tâches ainsi que du suivi de nombreux dossiers par le biais de ses divers comités techniques, qui sont toujours représentés par du personnel de tous les membres/pays européens. L'état des lieux a été présenté à Anvers par les Présidents des différents Comités.

Sous la direction d'ERMCO et de Cembureau, BIBM et EFCA, un nouveau « cluster » a été créé, à savoir « Concrete Europe », dans le but d'unir les forces afin de pouvoir « plus facilement » remporter différents dossiers avec plus d'effectifs et de connaissances. D'autres fédérations européennes liées au béton pourraient rejoindre Concrete Europe à l'avenir. FEDBETON, avec Bert De Schrijver et Peter De Vylder, participe aussi régulièrement aux différents groupes de travail techniques par le biais d'ERMCO. Vous trouverez ci-dessous le tableau récapitulatif des différentes réunions de l'ERMCO en 2023 et des représentants de FEDBETON pour la Belgique à l'ERMCO.



RÉUNIONS ERMCO	#RÉUNIONS	REPRÉSENTANTS 2023	LIEU
Representatives Meeting	1	Koen De Rycke, Bert De Schrijver	Anvers
Board Meeting	6	Koen De Rycke (Bert De Schrijver = vervanger)	Réunions virtuelles, Bruxelles (annulées)
Strategy & Development Committee	2	Bert De Schrijver	Réunions virtuelles, Copenhague, Anvers, Tel Aviv (annulées)
Technical Committee	2	Bert De Schrijver	Réunions virtuelles, Bruxelles (annulées)
Sustainability Committee	2	Bert De Schrijver	Réunions virtuelles, Bruxelles (annulées)



LIVING LAB BÉTON CIRCULAIRE

Le moment est venu d'appliquer le béton circulaire à grande échelle en Flandre et, par le biais de l'Accord flamand sur le béton, le secteur s'est engagé à des ambitions et des actions concrètes.

Le Living Lab Béton Circulaire vise à apporter un soutien maximal au secteur dans la mise en pratique de ces ambitions en s'attaquant aux goulets d'étranglement systémiques ci-dessous dans le cadre d'un large partenariat :

- La demande de béton circulaire est insuffisante car les équipes de projet manquent de connaissances et donc de confiance dans les solutions.
- L'offre de solutions innovantes se heurte à des obstacles (notamment le cadre technique en termes de normes et de certification, entre autres coûts) à la conquête du marché à grande échelle ;
- Le cadre actuel n'offre pas suffisamment d'incitations efficaces (politique) et d'opportunités pour parvenir ensemble à des solutions concrètes (écosystème).

En se concentrant sur les outils collectifs, les essais concrets dans des projets pilotes et le renforcement de l'écosystème, ce Living Lab vise à contribuer à :

- Une meilleure organisation du marché, avec des formes d'approvisionnement qui intègrent l'espace (financier) pour l'innovation et la durabilité ;
- Une nouvelle approche de la performance technique du béton innovant et circulaire, afin que les nouvelles solutions trouvent leur chemin vers le marché et la pratique en toute confiance ;
- Renforcer l'écosystème dans le secteur du béton en améliorant les connaissances de toutes les parties impliquées, d'une part, et en renforçant la coopération structurelle entre les parties avec une définition claire des rôles (responsabilités, accords, ..., d'autre part).

De cette manière, la chaîne du béton et de la construction fait un grand pas en avant vers une application réussie à grande échelle du béton circulaire dans la pratique. Buildwise est l'initiateur et le porteur de ce laboratoire vivant, qui est soutenu financièrement par VLAIO. FEDBETON est fier d'avoir fait partie du berceau de ce projet et de l'avoir façonné avec les autres partenaires du projet. Dans une société où la circularité devient de plus en plus importante, le secteur du béton prêt à l'emploi prend également des mesures pour produire du béton durable depuis de nombreuses années. Le secteur souhaite accélérer cette transition et mettre à l'échelle les différentes initiatives. Le projet s'étend sur trois ans.



VLAIO est le point de contact du gouvernement flamand pour tous les entrepreneurs en Flandre. Nous stimulons et soutenons l'innovation et l'esprit d'entreprise, et contribuons à un climat entrepreneurial favorable. Nous le faisons en collaboration avec de nombreux partenaires. VLAIO s'engage pleinement en faveur de l'entrepreneuriat circulaire. C'est pourquoi ce projet VLAIO a reçu le soutien et les ressources du fonds NextGenerationEU de la Commission européenne.



**Gefinancierd door
de Europese Unie**
NextGenerationEU

Le 3 octobre 2023, une première session d'information et de networking du Living Lab Béton Circulaire a eu lieu dans les bureaux de Buildwise à Zaventem. Cet événement a permis de rapprocher les différentes parties prenantes, première étape pour combler le fossé entre l'offre et la demande de béton circulaire.

Ce fut une journée très inspirante au cours de laquelle nous avons été amenés à réfléchir grâce à des orateurs fascinants le matin et à relever des défis au cours de l'un des workshops de l'après-midi. Entre les deux, il y avait aussi de la place pour le matchmaking où les participants ont interagi les uns avec les autres sur tous les aspects du béton circulaire. Nous avons enregistré plus de 100 rencontres ! Vous trouverez le programme de la journée et les présentations ici : Kennis- en netwerkevent Living Lab Circulair Beton.

Scannez le code QR ci-dessus pour en savoir plus



CONCRETE SUSTAINABILITY COUNCIL (CSC)



Le Concrete Sustainability Council (CSC) est une initiative mondiale visant à promouvoir l'approvisionnement durable et responsable dans l'industrie du béton et du ciment. Cette initiative rend le secteur transparent et montre comment il contribue structurellement à la réalisation des objectifs climatiques, par exemple. Dans le cadre de ce programme, l'accent est également mis sur des aspects tels que la sécurité et le bien-être des employés.

Le CSC certifie non seulement le béton prêt à l'emploi et les producteurs de béton préfabriqué, mais aussi les producteurs de ciment et de granulats, qui sont les principales matières premières du béton. Tout cela fait partie intégrante de la certification de la responsabilité sociale des entreprises, conformément aux objectifs de développement durable des Nations unies. Ces 17 objectifs sont conçus pour faire avancer le monde dans la bonne direction d'ici 2030, les gouvernements mettant en place des plans d'action ambitieux pour les atteindre (www.sdgs.be).

Critères utilisés

Il est clair que le béton, en tant que matériau de construction le plus utilisé dans le monde, est en soi un produit extrêmement durable. Le béton est populaire en raison de ses qualités intrinsèques, telles que la sécurité incendie, l'inertie thermique, la disponibilité locale, l'excellent rapport qualité-prix, l'imperméabilité lorsque cela est nécessaire, la perméabilité lorsque cela est possible, et une liberté de forme infinie. Le béton a une faible empreinte écologique et obtient régulièrement de bons résultats dans les études LCA, qui prennent en compte l'impact sur l'environnement pendant toute la durée de vie du produit. L'attribution du label CSC va toutefois plus loin. L'aspect social, tel que l'attention portée aux employés et les relations avec les clients et les résidents locaux, joue un rôle important dans l'attribution du label. En outre, si le fabricant de béton utilise des matières premières certifiées CSC, il est également récompensé.

Une certification indépendante

Le processus de certification de CSC est effectué par des organismes de certification indépendants. En Belgique, il s'agit actuellement de SGS et de KIWA. En fonction des résultats obtenus lors de l'audit, quatre niveaux de certification peuvent être atteints : Bronze, Argent, Or et Platine. Les différents critères sont évalués et les scores sont additionnés pour déterminer le niveau de certification atteint. À partir du niveau Argent, des critères obligatoires doivent également être respectés.

Reconnaissance par la breaam, soutien du gouvernement

Bert De Schrijver, conseiller technique chez FEDBETON, souligne : « Le monde reconnaît de plus en plus la valeur de la certification CSC. Même BREEAM reconnaît l'importance du label et attribue jusqu'à 7 points au label CSC-Platinum. En Belgique, l'Institut fédéral pour le développement durable et le département de l'environnement du gouvernement flamand ont inclus CSC comme label pour les achats durables. Nous souhaitons que CSC devienne la référence en matière d'entreprise durable dans le secteur du béton ». LEED et DGNB, deux autres labels pour les bâtiments durables, reconnaissent également CSC comme label pour les achats durables.

Responsabilité sociale des entreprises

En promouvant le label CSC, FEDBETON entend répondre à la demande croissante de transparence et d'information sur les performances sociales et environnementales des matériaux de construction. Il est également important d'offrir une valeur ajoutée aux clients qui participent à des projets axés sur les systèmes d'évaluation des bâtiments écologiques, tels que BREEAM. Des initiatives telles que le CSC attirent l'attention d'un public plus large sur les meilleures pratiques du secteur, ainsi que sur ses normes élevées. En bref, le CSC a mis au point un label précieux, décerné exclusivement par des organismes de certification indépendants. Il s'applique à l'échelle mondiale et est soutenu par de nombreuses ONG, ce qui confirme sa crédibilité. L'obtention du label est une reconnaissance de l'entreprise durable, un renforcement de l'image de marque de CSC.

Amélioration continue

La version 3.0 du manuel technique a été lancée en janvier 2024. Cette version actualisée contient des mises à jour et des changements essentiels pour plus de clarté et pour simplifier l'utilisation du manuel technique. Là encore, il suffit au prescripteur de prescrire un nombre minimum d'étoiles pour obtenir un béton circulaire sur le chantier.

Certificats platine

Lors du renouvellement des certificats CSC des cimenteries CBR en Belgique (Heidelberg Materials), le site de Lixhe (près de Liège) a obtenu la note de platine ! C'est la première fois en Belgique que le score maximum est atteint et cela mérite l'émulation. Cette émulation ne s'est pas fait attendre. En effet, Willemen Infra a réalisé une 2e première en janvier 2024, obtenant d'un coup 3 fois le platine pour les sites de recyclage et 4 fois l'or pour les centrales à béton.

	BRONZE	ARGENT	OR	PLATINE	TOTAL
Granulats	-	-	15	-	15
Granulats marins	3	-	-	-	3
Ciment	1	2	4	1	8
Béton (prêt à l'emploi)	4	3	42	-	49
Béton (préfab)	1	12	-	-	13
Total	9	17	61	1	88

CSC en Belgique (situation au 31.12.2023)

7 OCTOBRE 2023: UNE JOURNÉE DE BÉTON, DE CONVIVIALITÉ ET DE CREVETTES À NIEUPOORT

INDEPENDENCE DAY POUR CHAUFFEURS CAMION MALAXEUR INDÉPENDANTS

Comme chaque année, les chauffeurs de camion malaxeur indépendants se sont réunis à Nieuport pour l'Independence Day, qui s'est déroulé cette année le samedi 7 octobre 2023. L'événement a débuté à l'hôtel Cosmopolite, où tout le monde a été accueilli avec du café et des biscuits.

Les chauffeurs qui étaient arrivés tôt ont rapidement fraternisé avec leurs collègues, en attendant que le groupe soit complet.

À 15h, Peter De Vylder, directeur de Fedbeton, et Geert De Maeyer, président de Fedbeton, ont donné le coup d'envoi. Ils ont fait le bilan de l'année écoulée, évoquant les hauts et les bas qui ont renforcé l'engagement.

Après ce début inspirant, la compagnie s'est dirigée vers le bus qui l'a emmenée à la criée locale. Les chauffeurs avec leur partenaire y ont été accueillis par deux guides experts qui leur ont fait découvrir le monde fascinant de la pêche. Les chauffeurs ont eu un aperçu unique des tenants et aboutissants de la criée.

L'étape suivante a été le restaurant De Vierboete, où le groupe hétéroclite a eu droit à un festin culinaire, préparé par le restaurateur, Sofie Blomme. Les dieux de la météo ayant été cléments avec nous, l'apéritif a été servi à l'extérieur avec toutes sortes d'amuse-bouche à base de crevettes.





L'apéritif a été suivi d'un somptueux repas composé d'une entrée, d'un plat principal et d'un dessert, parfaitement accompagné de boissons appropriées. L'ambiance était détendue et joyeuse, les visages souriants et les conversations agréables.

Certains participants ont décidé de terminer la soirée par une danse, tandis que d'autres ont discuté pendant un moment des expériences de la journée. Personne ne voulait que cette journée spéciale se termine, mais finalement, ceux qui continuaient à « s'attarder » ont été rassemblés et ramenés à l'hôtel en bus vers 0h30. Après une journée inoubliable, tout le monde est rentré chez soi le dimanche matin, fatigué mais satisfait.

Cet Independence Day pour les chauffeurs de camion malaxeur indépendants restera certainement longtemps dans la mémoire des participants comme une journée de béton, de convivialité et de pêche à la crevette dans la belle ville de Nieuwpoort.



33



CRIC/OCCN: FILIP VAN RICKSTAL

Qui est Filip Van Rickstal du CRIC-OCCN ?

J'ai obtenu mon master en sciences de l'ingénieur à la KULeuven en 1991, avec une spécialisation en mécanique. Je suis directeur du CRIC-OCCN, le centre de recherche collective de l'industrie cimentière et du secteur du béton prêt à l'emploi belge, l'un des « innovateurs ». Outre la gestion générale du centre, je suis personnellement responsable de l'organisation de la normalisation dans les secteurs du ciment et de la chaux de construction, des granulats et du béton.

Comment avez-vous vécu votre participation aux RegioMeetings de FEDBETON l'année dernière ?

Toutes les personnes travaillant dans le secteur du béton prêt à l'emploi sont loin de savoir que le CRIC-OCCN est leur centre de recherche collective. Et ils sont encore moins nombreux à avoir une vision des activités du CRIC-OCCN qui soient pertinentes pour leur propre entreprise. Les RegioMeetings de FEDBETON étaient donc pour moi une excellente occasion de présenter notre centre et j'en ai profité avec reconnaissance. J'ai expliqué comment nous organisons la normalisation belge dans le secteur du béton, comment les collaborateurs directs de FEDBETON mettent leur empreinte sur les textes finaux des normes et comment les participants eux-mêmes peuvent faire des suggestions pour améliorer les normes. J'ai également souligné comment notre service de recherche peut apporter une valeur ajoutée aux centrales à béton. Cependant, mon message était surtout axé sur la recherche que nous menons. Pratiquement toutes les recherches menées ces dernières années portent sur l'impact environnemental du béton : l'utilisation de ciments à émissions de CO₂ réduites, l'utilisation de granulats recyclés et la manière d'allonger la durée de vie des éléments en béton. Autant de sujets qui intéressent l'industrie. En tant qu'orateur, l'interaction avec le public était toujours la bienvenue pendant et/ou après la présentation, ainsi qu'à l'issue de celle-ci.

Quel est votre point de vue sur le Green Deal et les thèmes de développement durable qui y sont associés ?

La première réaction du secteur de la construction aux exigences imposées a été quelque peu convulsive et pas très différente de celle des autres secteurs : « Ce n'est pas possible ! Cela va faire très mal au secteur ! ». Il s'en est suivi une période où l'on comptait encore sur une atténuation des mesures imposées. Une fois que l'on a compris qu'il fallait agir, un certain nombre de précurseurs se sont attelés à la nouvelle réalité. Concrètement, ils conçoivent des compositions concrètes innovantes qui font la différence. C'est la bonne approche ; à terme, l'ensemble du secteur devra s'y rallier. C'est une question de survie et la seule façon pour le béton de conserver sa place de matériau de construction le plus utilisé. Les résultats des recherches menées au CRIC-OCCN peuvent être utiles à cet égard.

Comment voyez-vous l'avenir de la construction et plus particulièrement de votre point de vue, le secteur de la recherche ?

L'acquisition de connaissances a toujours été importante. Mais entre-temps, nous vivons une époque révolutionnaire. Prenons l'exemple des changements en cours dans l'industrie du ciment. Pendant des décennies, c'était « *business as usual* », avec quelques types de ciment utilisés pour la quasi-totalité des



applications. Avec la combinaison d'exigences environnementales strictes et la diminution de la disponibilité des additifs traditionnels tels que le laitier de haut fourneau moulu et les cendres volantes, la recherche de nouveaux types de ciment et de nouveaux additifs est en cours. L'aptitude à l'emploi de ces nouveaux ciments doit être étudiée et finalement incorporée dans la norme belge. En ce qui concerne plus particulièrement le secteur du béton, je constate une évolution vers une multiplicité des compositions de béton : plus ou moins de ciment, différents types de ciment et de liants alternatifs, plus ou moins de granulats recyclés, etc. Et pour chaque application, on utilisera la composition la plus écologique qui soit techniquement adéquate : un béton adapté à chaque élément de la construction. Ce sera d'ailleurs un défi logistique et technique.

Y a-t-il des problèmes particuliers dans le domaine de la construction que vous aimeriez voir résolus ?

La construction n'échappe pas à la tendance générale qui veut que tout devienne plus complexe et que la digitalisation aide à gérer cette complexité. Mais en fin de compte, la construction reste dans une large mesure une activité manuelle.

Le système de gestion qui doit assurer la qualité devra donc - plus que dans d'autres secteurs - être une version à taille humaine et accessible de lui-même. Pour le CRIC-OCCN, nous attendons avec impatience encore plus de suggestions de recherches à mener au service des membres de FEDBETON.



CIRCULAR CONCRETE CENTER

Bientôt, l'industrie du béton franchira une étape importante avec le lancement du Centre du béton circulaire. Ce centre innovant est le prolongement d'un projet de recherche dans le cadre duquel plusieurs partenaires ont collaboré pour développer et tester de nouveaux types de béton innovants.

Situé à Veurne, à côté d'Acasus - le centre de connaissances et d'inspiration de la Province de Flandre occidentale pour l'habitat, la construction et la rénovation durables -, ce centre jouera un rôle crucial dans la transition vers un secteur du béton plus durable.

Le Centre du béton circulaire se distingue par deux installations principales. D'une part, il dispose d'une infrastructure de laboratoire avancée permettant de réaliser une large gamme d'essais de durabilité sur le béton, notamment la carbonatation, la résistance au gel interne, les cycles de gel-dégel, la pénétration des chlorures, et bien plus encore. D'autre part, le centre fonctionne comme un guichet unique pour toutes les questions relatives aux nouveaux types de béton innovants visant à réduire les émissions de CO₂ et à accroître l'utilisation de matériaux recyclés.

Une organisation sans but lucratif sera créée cette année par les membres fondateurs : POM West Flanders, Groen Beton Vert, KU Leuven, Buildwise, Embuild Flanders et Fedbeton. En 2025, le laboratoire devrait déménager dans un nouveau bâtiment spécialement conçu à cet effet.



VOLET MEMBRES

ELOY

En tant qu'entrepreneur général, eloy opère plusieurs métiers liés aux ressources de construction : production de béton prêt à l'emploi, gestion des terres, traitement et recyclage des inerts. Grâce à ses 3 centrales facilement accessibles et idéalement situées, une à Sprimont (au sud de Liège) et deux à Bierset (au nord de Liège), l'entreprise offre une gamme de produits pour les professionnels et particuliers qui désirent bénéficier de la qualité Eloy. BENOR, sur composition, recyclés ou stabilisés, Eloy offre un assortiment ultra complet de bétons prêts à l'emploi. Une équipe à l'écoute des clients, de la commande à la livraison, et des outils performants en font un partenaire de choix pour tout projet de construction en région liégeoise. L'ambition du groupe Eloy est de réduire son impact environnemental de 30% à l'horizon 2027. C'est ainsi que, depuis plusieurs années, diverses initiatives sont mises en place pour fournir un béton plus respectueux de l'environnement à travers diverses initiatives.

- Système de recyclage 0 rejet ;
- Optimisation des transports, notamment grâce au circuit d'économie circulaire sur le site de Bierset ;
- Utilisation de matériaux de construction recyclés dans diverses recettes et des utilisations variées.



36

HOLCIM



Un partenariat en béton pour l'avenir du Ring d'Anvers

Au coeur de l'ambitieux projet "Oosterweelverbinding", visant notamment à transformer l'infrastructure autoroutière d'Anvers, se trouve une prouesse d'ingénierie peu remarquée mais cruciale : les parois moulées en béton qui délimitent et supportent les futurs aménagements du ring d'Anvers. Pour cette tâche monumentale, Holcim s'est associé à des acteurs clés du secteur, à savoir Franki Foundations, Soetaert, Fontec et Roco, pour livrer et déverser 12.500 m³ de béton depuis notre centrale basée à Merksem. Ce projet ne se limite pas à la simple réalisation de structures en béton ; il incarne une collaboration étroite entre Holcim et ses clients, illustrant notre engagement pour un service exceptionnel. Nous avons ainsi travaillé en étroite collaboration avec ces quatre partenaires, mais également avec Buildwise (anciennement CSTC, Centre Scientifique et Technique de la Construction), pour concevoir

une composition de béton spécifique répondant aux exigences les plus pointues. Cette collaboration a permis d'effectuer une batterie de tests rigoureux, y compris des tests comme Slumpflow, Velocity, Bauer, Bleeding, ... afin de garantir les caractéristiques rhéologiques optimales du béton frais pour les parois moulées. La relation avec Buildwise a été particulièrement fructueuse, bénéficiant à la fois à Holcim et à l'industrie dans son ensemble. Nos échanges ont enrichi leurs recherches pour de futurs cadres normatifs, tandis que nous avons pu bénéficier de leur expertise technique et de leurs équipements spécialisés. Des rapports d'essais détaillés ont été rédigés et publiés par Buildwise, témoignant de notre engagement envers la transparence et la qualité. Outre notre engagement envers l'excellence technique, Holcim a également joué un rôle clé dans la promotion de pratiques durables. En livrant ici notre béton bas-carbone EcoPact®, nous avons contribué à ce que ce projet colossal reste respectueux de l'environnement sans jamais compromettre la qualité du béton. C'est un exemple concret de notre engagement envers la durabilité et l'innovation, offrant à nos clients la possibilité de réaliser leurs projets tout en réduisant leur empreinte environnementale. Nous sommes fiers de notre contribution à ce projet emblématique qui façonnera le paysage urbain d'Anvers pour les générations à venir.

J. De Schutter, Productmanager RMX - Holcim

OBBC



OBBC offre divers services pour soutenir les clients sur leurs chantiers de construction. La combinaison d'un parc de concassage et d'une centrale à béton leur permet de contribuer à l'économie circulaire. La qualité est essentielle chez OBBC ; l'entreprise est certifiée en tant que producteur de matières premières secondaires et soumet tant l'approvisionnement en gravats que les produits finis à des contrôles stricts. Les matières premières secondaires sont conformes au règlement unitaire, tandis que les mélanges à liant hydraulique répondent aux exigences spécifiques des cahiers des charges. Pour ces deux produits, OBBC dispose d'un certificat Quarea. En outre, OBBC détient également un certificat BENOR pour le béton prêt à l'emploi et le béton routier. L'innovation est un aspect important d'OBBC ; ces dernières années, toutes sortes de projets ont contribué à la mise en œuvre de granulats de béton de haute qualité dans le béton et le même objectif est poursuivi pour l'utilisation complète du sable concassé. A ce titre, OBBC est un membre actif de GBV et peut produire un rapport LCA (Enperas) pour ses compositions de béton.

CCB



Le béton : en voie d'extinction ?

CCB Béton a organisé le 22 novembre 2023 au Wallonia Conference Center of Mons une conférence-débat qui portait sur l'avenir du béton et les aspects de circularité et de durabilité. Plusieurs experts se sont succédé pour mettre en avant les défis du secteur mais aussi les alternatives pour développer des matériaux de construction plus durables. Il faut désormais s'adapter au changement climatique, à la gestion de l'eau, à la circularité et à tout un tas d'autres aspects en lien avec notre réalité du XXIème siècle. Dans tous les projets de construction, une réflexion doit être menée sur le matériau le plus adapté, le cycle de vie des bâtiments, l'empreinte carbone... Le béton a bien un avenir, tous les acteurs se mobilisent, l'innovation et la décarbonation sont des enjeux majeurs, mais il va falloir trouver un juste milieu entre le coût de la construction et le coût des matériaux. La quête d'un équilibre entre la réussite économique, la protection de l'environnement et la responsabilité sociale fait partie intégrante de notre culture d'entreprise.

YVAGA - VAN GAEVEREN



Yvaga - Van Gaeveren et De Rycke fournissent et pompent du béton pour SSM Cotu Linkeroever

Lantis est le constructeur de la liaison Oosterweel. SSM COTU signifie Société Simple Momentanée Combinaison Tunnel Oosterweel (« Tijdelijke Maatschap Combinatie Oosterweeltunnel»). Le consortium se charge de la construction du tunnel de l'Escaut et du quai de construction y appartenant à Zeebrugge. Le groupe comprend les groupes de construction belges BESIX, DEME, Stadsbader Contractors et Jan De Nul. Le tunnel de l'Escaut est le maillon le plus important de la liaison Oosterweel et fermera le Ring d'Anvers du côté nord. Avec ses 1,8 kilomètres et ses trois voies dans chaque direction, le tunnel réduira les embouteillages dans le tunnel Kennedy et sur le Ring sud et permettra une circulation directe entre les deux rives. De plus, grâce à un tube cyclable séparé de six mètres de large dans le tunnel de l'Escaut, les cyclistes pourront effectuer le même trajet en toute sécurité et sans encombre.

Détails spécifiques de la section de la rive gauche

Excavation de 3 puits de construction pour l'entrée et l'embouchure du tunnel et le traitement de l'eau. Soit 1 million de m³ de terre excavée, dont 820 000 m³ pour le plus grand puits de construction.

Début de la construction du tunnel

Août 2023 : 1er puits de construction de 25 m de profondeur
Septembre 2023 : début des travaux de bétonnage
Octobre 2023 : construction de la cave à eau

Tout est terminé en 2025

L'entrée du tunnel mesure 486 mètres de long et se compose de 22 sections de tunnel. L'ensemble représente environ 19 000 tonnes d'acier et 85 000 m³ de béton..

Le capteur de résistance du béton Giatec SmartRock™ : exploiter le pouvoir de la technologie pour gagner du temps et de l'argent !

Un retour d'information en temps réel sur la résistance précoce du béton, permettant de planifier un projet sur la base d'informations précises ? C'est possible grâce au capteur de résistance du béton SmartRock™ de Giatec, proposé par Heidelberg Materials Benelux. Le résultat ? Un délai d'exécution plus rapide et une meilleure rentabilité pour nos clients, grâce à une durée de projet plus courte, une réduction des coûts de location des coffrages et des grues, et une diminution des coûts de main-d'œuvre.

Les avantages du capteur Giatec SmartRock™

1. Mesures en temps réel: Les mesures sur site sont essentielles pour être sûr du temps de durcissement. Les facteurs locaux, tels que les conditions météorologiques, l'humidité, le substrat et la mise en place, influencent le durcissement du béton. Nos capteurs de résistance collectent les résultats en temps réel et enregistrent les données sans interruption. L'analyse et les rapports sont facilement automatisés, ce qui fait que le processus traditionnel de coulage de cubes, de transport, de durcissement et de test appartient au passé.

2. Durabilité: Le test de résistance digital est non seulement pratique et rentable, mais aussi durable. Il entraîne une réduction des déchets sur plusieurs fronts : le temps, les matériaux, les déplacements et les coûts. Associé à notre béton à faible teneur en carbone, ecoCrete® a un impact encore plus important, ce qui se traduit par une solution véritablement à faible teneur en carbone.

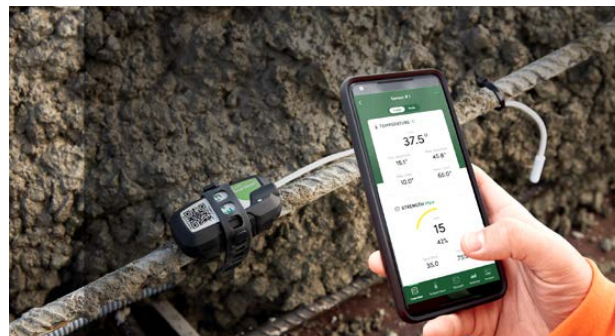
Étude de cas : le casino de Middelkerke

Notre client Furnibo a également utilisé, avec succès, nos capteurs de résistance pour le site du casino de Middelkerke. Sur ce chantier, le court laps de temps de 2 ans pour la démolition complète et la reconstruction du casino a été le plus grand défi.

Grâce à nos capteurs de résistance Giatec SmartRock™, notre client a pu faire pivoter le coffrage vers la partie suivante du chantier après seulement 4 jours en moyenne, alors que cela ne serait normalement possible qu'après une période de 8 à 10 jours. Étant donné que ce projet comportait 11 phases différentes, nous avons obtenu un gain de temps remarquable de 44 jours comme résultat final.

A propos du système, Victor C., chef de projet senior chez Furnibo, a déclaré : « Le seul défi est de trouver la bonne composition de béton, après quoi c'est prêt à l'emploi. Vous installez le capteur sur le site, vous scannez le code QR avec l'application sur votre smartphone, vous réglez tout correctement et les mesures arrivent immédiatement. Un grand avantage est que le capteur est placé avec le béton, donc une fois que ce dernier est coulé, le capteur ne peut pas bouger et on ne doit plus s'en inquiéter » Outre le gain de temps, il y a également une réduction des coûts, car le coffrage peut être tourné plus rapidement.

Chez Heidelberg Materials, nous nous efforçons de toujours progresser. Notre objectif est d'apporter des solutions concrètes aux défis que nos clients rencontrent chaque jour sur les chantiers. Pour y parvenir, nous mettons l'accent sur la durabilité et la digitalisation.



Les livraisons de béton pour le projet géant PROJECT ONE sur le site d'INEOS dans le port d'Anvers ont commencé en 2023. La logistique de l'approvisionnement des machines à pieux, en particulier, a constitué un énorme défi. Au plus fort de l'activité, pas moins de 14 pieux étaient en service.

SSM Franki Foundations - De Waal Solid Foundations s'est chargé de l'exécution. La production et la fourniture du béton se font à partir de la centrale à béton flottante BONTON de De Rycke Beton.

Vu le grand nombre de malaxeurs nécessaires, des collègues de Van Pelt et de Transportbeton ont également été appelés à la rescousse.

READY BETON



Le béton esthétique au service de la mobilité douce.

La nouvelle ligne de tram 10 de Bruxelles sera entièrement achevée à l'automne 2024. Longue de 9,6 km, elle reliera la place Rogier à l'hôpital militaire. Quelque 3.600 passagers seront transportés chaque jour entre 7h et 9h. En concertation avec Willemens Infra, son client et notre fournisseur de matières premières SATIC-MINERA, Ready Beton a conçu un béton esthétique à base de quartz blanc et de colorant Ton Pierre qui a été coulé le long de cette nouvelle ligne de tram. Le béton a ensuite été bouchardé, révélant ainsi les grains blancs. Ready Beton a réalisé 4 coulées réussies pour un volume total de 500 m³. Un exemple de la manière dont le béton peut être utilisé dans le cadre du passage à la mobilité douce !

MERMANS

Femmes du béton : l'histoire inspirante de Cherrida Van Erp – pompiste à béton

Dans un monde où le secteur du béton est encore considéré comme un bastion masculin, des femmes comme Cherrida Van Erp montrent que la passion et la persévérance ne connaissent pas de limites. Son histoire est non seulement une source d'inspiration, mais aussi la preuve que le changement est possible, quel que soit le secteur.

Un changement de carrière inattendu

Le parcours de Cherrida n'a pas commencé par le rêve d'une vie de travailler dans la construction, mais par une simple question posée à son chef d'entreprise. Mère de trois enfants, elle travaillait dans le secteur du nettoyage, un emploi qui lui permettait de travailler pendant les heures de classe de ses enfants. Mais c'est sa curiosité et son enthousiasme pour la conduite d'un camion qui ont donné une nouvelle orientation à sa vie. Avec le soutien de son employeur, Mermans Beton d'Arendonk, et de son mari, qui a adapté sa propre carrière pour lui donner plus de liberté, Cherrida a obtenu son permis de conduire CE et a relevé le défi de se mettre au volant d'une bétonnière chez Mermans Beton. Cette décision n'a pas seulement marqué un changement dans sa vie professionnelle, elle a également contribué à briser les stéréotypes dans le secteur de la construction.

La combinaison unique d'un défi physique et d'un contact social

Travailler dans l'industrie du béton n'est pas seulement un défi physique pour Cherrida, mais lui offre également la possibilité de travailler en plein air et d'interagir avec ses collègues et ses clients. Cette combinaison rend chaque journée de travail unique et enrichissante. C'est ce mélange de travail physique et d'interaction sociale qui rend son travail si attrayant.

Acceptation et appréciation dans un secteur traditionnel

La famille et les amis ont accueilli favorablement la transition confirmant que Cherrida avait fait le bon choix. Elle se sent acceptée et appréciée chez Mermans Beton, une entreprise qui offre une culture

de travail favorable où les possibilités de croissance et de développement sont nombreuses. C'est un aspect important, surtout dans un secteur encore considéré comme non traditionnel pour les femmes.

Un modèle pour les générations futures

Cherrida note que même si les femmes chauffeurs de bétonnières et pompistes sont pratiquement inexistantes, un changement positif est visible. De plus en plus de femmes choisissent des professions dans ce secteur, en partie grâce à des modèles comme Cherrida elle-même. Elle pense qu'une plus grande publicité autour des femmes travaillant dans la construction encouragera davantage de femmes à explorer ces voies de carrière.

Équilibre entre vie professionnelle et vie privée

Outre son travail, Cherrida trouve le temps de faire des voyages avec sa famille. Son histoire montre qu'il est possible de trouver un équilibre entre vie professionnelle et vie privée, même dans un secteur exigeant et traditionnellement dominé par les hommes.

Conclusion

Cherrida Van Erp est plus qu'une pompiste; elle est une pionnière, une source d'inspiration et la preuve que les femmes sont puissantes, quel que soit le secteur dans lequel elles choisissent de travailler. Son histoire nous rappelle qu'avec de la passion, de la persévérance et un soutien adéquat, les femmes peuvent briller dans n'importe quel rôle qu'elles choisissent.



RUMST RECYCLING

Van Loo Projects, Rumst Recycling et Hoogmartens, pionniers du béton vert

La division béton de Hoogmartens a collaboré à un projet à caractère nettement durable et vert dans la province d'Anvers : la construction d'une zone tampon écologique à Rumst. Un élément central du projet était la création d'une large zone tampon verte qui agit comme une frontière naturelle entre un noyau résidentiel et une zone industrielle voisine. Le projet comprenait également la construction d'un nouveau rond-point destiné principalement au trafic de marchandises, ainsi que le réaménagement d'un certain nombre de routes et l'amélioration de l'infrastructure cyclable.

Une première pour la Belgique

Van Loo Projects était l'entrepreneur principal du projet Construction Ecobuffer Rumst. **Dimitri Vorsters**, chef de projet chez Van Loo : "Ecobuffer Rumst était une mission de grande envergure avec plusieurs facettes. D'une part, il y a eu la construction de la zone tampon verte, au cours de laquelle nous avons déplacé 50 à 55 000 mètres cubes de terre et créé un système de zone tampon écologique avec de nouveaux oueds et canaux pour améliorer la gestion de l'eau. D'autre part, il s'agissait également d'un projet de réaménagement des rues existantes, y compris la construction d'un rond-point pour détourner le trafic lourd du centre du village voisin de Terhagen. Pour ces travaux, nous avons fait appel aux gens de Hoogmartens. Ils ont réalisé tous les travaux de bétonnage du rond-point. Mais ce qui vaut la peine d'être mentionné, c'est qu'avec eux et notre société sœur Rumst Recycling, nous avons également construit une voie d'accès à un futur parc d'activités en béton géopolymère. N'hésitez pas à appeler cela une première, car c'était la première fois que du béton vert était utilisé en Belgique pour la construction d'une route".

Le béton vert est synonyme de réduction importante des émissions de CO₂

Qu'est-ce que le béton géopolymère? **Jimmy Sels**, responsable qualité et commercial chez Rumst Recycling : "Le béton géopolymère est une



alternative durable au béton traditionnel. Dans le béton traditionnel, le ciment est utilisé comme liant. La production de ciment libère beaucoup de CO₂, ce qui en fait un produit nocif pour l'environnement. Dans la fabrication du béton géopolymère, le ciment est remplacé par le géopolymère, un liant à base de résidus minéraux et d'alcalis. Cela permet de réduire les émissions de CO₂ de 70 à 80 %, en fonction de l'application. C'est pourquoi ce type de produit est également appelé béton vert. Le béton géopolymère a les mêmes propriétés physiques que le béton traditionnel. Il a le même aspect, mais sa structure est plus dense. Cela lui confère des avantages techniques tels que la réduction du retrait et de la fissuration ; il est également plus résistant à l'usure et au gel ainsi qu'au sel de déneigement". Le béton géopolymère n'est pas un produit nouveau. Pourtant, ce n'est qu'à Rumst, en Belgique, qu'il a été utilisé pour la première fois pour la construction d'une chaussée. Jimmy Sels : "Aux Pays-Bas, le béton vert est déjà largement utilisé dans la construction de routes. Le fait que ce ne soit pas encore le cas en Belgique est principalement dû à la certification du produit, qui n'est pas encore généralement en place. Cela signifie qu'il faut d'abord effectuer toutes sortes de contrôles sur la composition avant de pouvoir utiliser le béton. Cela prend un peu plus de temps, mais cela n'a pas empêché la commune de Rumst de l'utiliser. Après tout, le béton vert s'inscrit parfaitement dans le caractère durable et écologique du projet Ecobuffer".

verhuur van betonpompen van citypomp to 63 meter


BETONPOMPWERKEN
015/54.00.28
www.peetersbart.be



Ben je op zoek naar een nieuwe uitdaging, kom dan ons team versterken.

Première en durabilité pour Willemen Infra: CSC-Gold pour béton et Platinum pour recyclage

Les efforts continus de Willemen Infra en matière de développement durable ont été récompensés par l'obtention de la certification CSC pour nos centrales à béton et nos sites de recyclage. Le certificat du Concrete Sustainability Council (CSC) est une certification internationalement reconnue qui promeut la durabilité dans l'industrie du béton. Nous avons obtenu la certification CSC Gold pour toutes nos 4 centrales à béton et la certification CSC Platinum pour nos 3 sites de recyclage. Il s'agit de la plus haute reconnaissance et d'une première en Belgique.

Le système CSC évalue les performances de durabilité des fabricants de béton sur la base de plusieurs critères, notamment la performance environnementale, l'engagement social, la responsabilité économique et l'utilisation de matières premières durables. Lorsqu'une entreprise obtient la certification CSC, elle démontre son engagement en faveur de pratiques durables dans la production de béton. La certification peut avoir différents niveaux, notamment bronze, argent, or et platine, les niveaux les plus élevés indiquant un plus grand engagement en faveur de la durabilité. L'obtention de la certification CSC est une étape importante pour les entreprises qui souhaitent réduire leur empreinte carbone et contribuer à une industrie de la construction plus durable. "Nous sommes ravis et fiers que Willemen Infra ait franchi aujourd'hui des étapes importantes. Notre engagement en matière de responsabilité écologique nous a permis, après un audit externe approfondi réalisé par SGS Intron, d'obtenir le label CSC or pour toutes nos centrales à béton et le remarquable label platine pour nos centres de recyclage. Cela signifie que non seulement nous répondons aux normes les plus élevées en matière de durabilité en Belgique, mais que nous y excellons", déclare Joris De Kesel, directeur général de Willemen Infra.

L'or pour les centrales à béton : une reconnaissance du dévouement

"Le label d'or CSC pour nos centrales à béton est le reflet du dévouement dont nous faisons preuve dans tous les aspects de notre production de béton. Nos efforts tout au long du processus de production - du choix de matières premières durables à l'optimisation



des processus de production pour l'efficacité énergétique - ont abouti à cette merveilleuse reconnaissance. Nos centrales à béton sont désormais reconnues comme des leaders en matière de durabilité dans le secteur de la construction", a déclaré Dirk Christianen, directeur de la production et du recyclage.

Le platine pour les centres de recyclage : une première en Belgique

"Nous ne nous contentons pas de respecter les normes les plus strictes, nous les dépassons même", poursuit Dirk. "Pour nos sites de recyclage, nous avons obtenu le label platine CSC. Nous sommes les premiers en Belgique à obtenir cette reconnaissance la plus élevée en matière de durabilité dans le secteur de recyclage. Cela atteste non seulement de notre engagement en faveur de pratiques de recyclage durables, mais fait également de nous des pionniers dans ce domaine."

Construire ensemble un avenir durable

"Fin décembre 2023, Willemen Infra a également reçu le certificat Echelle de performance CO₂ niveau 5. Cela signifie que nous travaillons non seulement sur nos propres émissions directes de CO₂, mais aussi sur toutes nos émissions indirectes de portée 3", explique Franky Van den Berghe, responsable de la durabilité au sein du Willemen Groep. "Pour atteindre le niveau 5, une entreprise ne travaille pas seulement sur ses propres émissions, mais aussi sur celles de l'ensemble de la chaîne de valeur. Le certificat s'inscrit parfaitement dans le plan de réduction des émissions de CO₂ de Willemen Groep. "Ces certifications ne sont pas un point final, mais plutôt une incitation à poursuivre nos efforts en matière de développement durable. Elles soulignent que nous ne construisons pas seulement des infrastructures, mais aussi un avenir plus durable. Notre engagement en faveur de l'innovation, de la sensibilisation à l'environnement et de la responsabilité sociale nous a amenés là où nous sommes aujourd'hui. Notre objectif ultime est de contribuer à la construction d'un monde meilleur sans incidence sur le climat", conclut Franky.



En tant que partenaire de confiance, Arte Verde s'efforce sans cesse d'exécuter les tâches avec une précision infaillible, quelles que soient les circonstances dans lesquelles nous travaillons. Nous croyons au maintien de normes irréprochables dans tous les travaux que nous entreprenons, car nous comprenons que notre travail reflète non seulement notre réputation, mais aussi celle de vous, notre précieux client. Notre flotte est considérée comme la carte de visite de notre engagement en faveur de l'excellence et du professionnalisme. C'est pourquoi nous accordons à chaque véhicule le plus grand soin et la plus grande attention.

Projet Mourik

Tout projet de construction a besoin d'une fondation solide. Et la fondation pour laquelle Van Akelyen fournit actuellement quelque 3.000 m³ de béton joue un rôle clé dans une initiative énergétique passionnante ! E.ON investit massivement dans la construction d'une nouvelle usine de récupération d'énergie pour le site de production d'Imerys à Willebroek. Imerys Graphite & Carbon fait partie d'Imerys, le leader mondial des matières premières minérales pour l'industrie. Basée en Suisse, la division "Imerys Graphite & Carbon" a une présence internationale avec plusieurs sites de production et des bureaux commerciaux dans les principaux marchés du monde.

Willebroek

Imerys produit du carbone noir pour des applications conductrices d'électricité depuis 1982. Ce carbone est utilisé comme additif dans la fabrication d'applications d'énergie mobile (batteries) et de polymères conducteurs (de chaleur), entre autres, ce qui dégage de la chaleur et génère également une quantité importante de gaz de synthèse. Ce gaz de synthèse est actuellement brûlé avec une perte de contenu énergétique. Mais E.ON Power Plants Belgium voit maintenant des opportunités : ils veulent convertir ce gaz en électricité par le biais d'une usine de récupération d'énergie. Avant que cette installation innovante ne soit mise en place, Van Akelyen fournira la base solide et les égouts. E.ON construira une usine moderne de récupération d'énergie sur le site d'Imerys afin de valoriser pleinement le contenu énergétique du gaz de synthèse en produisant de la vapeur. L'usine produira de l'électricité au moyen d'une turbine à vapeur à haut rendement d'une capacité pouvant atteindre 29 MWel. En plus de répondre aux besoins locaux d'Imerys, l'électricité produite par la nouvelle centrale sera fournie au réseau public et couvrira l'équivalent de la consommation de 40 000 ménages. À l'avenir, E.ON étudiera également la possibilité d'utiliser la chaleur résiduelle de la centrale comme source de chaleur pour un éventuel réseau de chauffage urbain à construire.

Impact positif sur l'environnement

Van Akelyen, Imerys et E.ON attachent tous deux une grande importance à la durabilité. D'une part, la production d'électricité à partir de la centrale de récupération d'énergie permet d'éviter des émissions de CO₂ de plus de 25 000 tonnes par an provenant de la production d'électricité conventionnelle (sur la base des émissions moyennes de CO₂ provenant de la production d'électricité en Flandre). D'autre part, grâce au traitement des gaz de combustion (par exemple les systèmes DeNOx et DeSOx), le projet contribuera localement à améliorer les émissions atmosphériques en réduisant les émissions de soufre et d'azote. Non seulement à Willebroek, mais aussi au siège de Van Akelyen à Zele, on accorde beaucoup d'attention à l'empreinte écologique. Depuis plus de 15 ans, les panneaux solaires installés sur les hangars de la centrale à béton Van Akelyen produisent environ 170 000 kWh par an, ce qui se traduit par une réduction du CO₂ de quelque 116,5 tonnes par an. Cela représente environ 70 % des besoins énergétiques totaux de la centrale. La centrale à béton Van Akelyen a également reçu le statut "zéro rejet", car elle ne rejette pas d'eaux usées provenant du processus de production. Seules les eaux sanitaires sont rejetées dans le réseau d'égouts, tout le reste étant recyclé et réutilisé. L'eau utilisée pour la production de béton coulé sur place provient donc en partie d'eaux souterraines recyclées et en partie d'eaux souterraines pompées. La centrale à béton Van Akelyen rend les idées vertes possibles !



TRANS-BETON NV
STORTKLARE BETON | BEVOOGHT | PREFAB BETON

BETON

daar draait het bij ons om.

Centrale Wingene Centrale Lokeren Centrale Roeselare Centrale Gent

www.trans-beton.be • mail ons: info@trans-beton.be •

CONCRETE DAY

FEDBETON était à nouveau bien représenté lors du 43^e Concrete Day belge. Cette grand-messe annuelle du secteur du béton a eu lieu le jeudi 9 novembre 2023 et s'est déroulée pour la troisième année consécutive au Brabant à Louvain. Ici, l'échange de connaissances et d'informations va de pair avec un vaste réseau de contacts.



43



Le point fort de cette année a été la présentation du projet de télescope Einstein, qui sera probablement construit au tripoint frontalier Pays-Bas/Allemagne/Belgique.

Le télescope Einstein sera un instrument de mesure de classe mondiale pour détecter les ondes gravitationnelles. À propos, le télescope Einstein n'est pas un observatoire d'étoiles comme beaucoup de gens le connaissent. Il s'agit d'un triangle de tunnels de 10 kilomètres de long chacun, creusés à plusieurs centaines de mètres de profondeur dans le sol. Une telle structure ne peut évidemment pas être construite sans béton.

Pour en savoir plus, consultez le site via ce code-QR:





VOYAGE DE GROUPE À ZÜRICH

44

GBV '10 ANS'

A l'occasion de son 10^{ème} anniversaire, l'asbl GBV a organisé un voyage de groupe vers l'« Eldorado » du béton circulaire, à savoir Zurich en Suisse, les 28 et 29 septembre 2023.

Outre les membres de GBV, des représentants de FEDBETON, Buildwise, OCW, Be-Cert, SECO, COPRO, Ab-Roads, SIKA et POM Flandre Occidentale étaient présents.

La première visite était celle de l'usine de « Jura Ciment », un producteur de ciment. Une visite techniquement très intéressante, mais aussi exceptionnelle, car presque tous les visiteurs ont été très surpris par l'ouverture générale et la transparence des informations provenant de l'entreprise et au sein de celle-ci. En fin d'après-midi, un symposium a permis de présenter le tout nouveau « Circular Concrete Center ». Vous trouverez plus d'informations à ce sujet dans l'article sur le CCC à la page 35.

Le 10^{ème} anniversaire de cette jeune association s'est poursuivi de manière festive dans la soirée au magnifique restaurant « TAO » de Zurich, où tous les participants ont porté un toast sincère aux organisateurs. Le point fort technique de ce voyage d'étude a été la visite de l'entreprise Eberhard à Zurich, qui produit environ 250 000 m³ de béton « vert » par an. Les 42 trémies de stockage de granulats recyclés et le captage du CO₂ qui est ensuite utilisé en injectant les granulats recyclés ont attiré l'attention. En outre, l'installation de tri automatique des déchets de construction et de démolition mixtes





d'Ebimik, une autre entreprise du groupe Eberhard, a également été visitée. Pour information : en Belgique, dans le béton coulé sur place, 20 à 30 % du squelette inerte peuvent être remplacés par des granulats de béton ou par 10 % de granulats mixtes, en fonction de la classe environnementale. En Suisse, selon l'application, les quantités à utiliser sont nettement plus élevées et des granulats 0/D peuvent être utilisés, ce qui signifie que des granulats fins sont également inclus dans le mélange de béton.

Enfin, le voyage de deux jours s'est terminé par une visite des usines de « SIKA », qui a présenté son dernier projet « reCO₂ver® » - DE L'EXPLOITATION MINIÈRE URBAINE AU CAPTAGE DU CO₂.

Un voyage de deux jours très intéressant, apprécié par tous les participants, et qui a créé l'énergie nécessaire parmi les membres de GBV pour les 10 prochaines années !



ÉVITEZ LES ACCIDENTS DUS À L'ANGLE MORT !

Les accidents dû à l'angle mort restent un problème sérieux sur les routes, entraînant chaque année des blessures graves, voire des décès. Les usagers de la route les plus faibles, tels que les cyclistes et les piétons, sont particulièrement victimes de ces accidents. Le terme « angle mort » désigne la zone autour d'un camion où le conducteur n'a pas de vision directe, ce qui augmente le risque d'accident. Malgré les dispositifs techniques installés à l'intérieur et à l'extérieur des camions pour réduire l'angle mort, des accidents dû à l'angle mort se produisent encore en Belgique en moyenne une fois par semaine, avec des décès dans 20 % des cas. Les personnes impliquées sont marquées à vie, y compris le conducteur du véhicule.

La sensibilisation reste un moyen essentiel pour faire prendre conscience aux usagers de la route du danger que représente l'angle mort. FEDBETON s'associe à plusieurs groupes scolaires pour contribuer activement à l'amélioration de la sécurité routière. Ce qui a commencé en 2020 comme une initiative locale avec l'école polyvalente Heliks de Lierre a pris de l'ampleur en 2023. Nos membres mettent à disposition un ou plusieurs camions avec des conducteurs expérimentés afin que les élèves puissent découvrir par eux-mêmes ce que les conducteurs peuvent voir et surtout ne pas voir, en mettant l'accent sur les angles morts. Par petits groupes d'une vingtaine d'élèves, l'enseignant et le chauffeur de camion malaxeur ont expliqué où les élèves devaient se placer pour rester dans le champ de vision du chauffeur. Les élèves ont pu faire l'expérience eux-mêmes depuis le volant, ce qui a facilité la compréhension. FEDBETON et ses membres ont décidé de continuer à soutenir de telles initiatives scolaires ; cela se poursuivra en 2024. Les membres intéressés peuvent d'ores et déjà se faire connaître. FEDBETON propose également des autocollants que les membres peuvent obtenir sur simple demande.

46



Au printemps 2023, B-mix Beton a mis un camion avec chauffeur à la disposition de la communauté scolaire de Speling à Genk pendant plus d'une semaine. À Lierre, cet automne, ce sont nos membres Transportbeton De Beuckelaer et Rumst Recycling qui ont mis à disposition un camion avec chauffeur. À Saint-Nicolas, la Grand-Place a été occupée pendant une semaine, début octobre 2023, par des camions malaxeurs et des élèves de la communauté scolaire SO WIJS ! Merci à nos membres Van Akelyen, AC Materials, Trans-Beton, De Rycke gebroeders et Inter-Beton ! Nos partenaires VVM Cement et Demula ont également collaboré cette année ! Nous les remercions sincèrement !

Certains membres ont eux-mêmes pris contact directement avec les écoles et les autorités de police locales pour organiser des activités, comme Kerkstoel Beton de Grobbendonk et Mermans Beton d'Arendonk.

MERCURIALES, ÉTAT DES LIEUX...

Heureusement, nous avons connu des augmentations moins extrêmes des prix de revient des matières premières et d'autres facteurs qui influencent nos coûts de production, tels que l'énergie, les salaires, etc. Néanmoins, il reste très important pour nous, en tant que producteurs de béton, de pouvoir répercuter sur les clients les augmentations de coûts qui se produisent pendant la durée de vie des chantiers.

Cette année encore, FEDBETON a poursuivi les discussions avec le SPF Economie pour démontrer, comme dans le cas du ciment, que les mercuriales actuellement publiées pour le calcaire, le porphyre et le grès ne suivent pas fidèlement les tendances du marché.

Pour étayer cette approche, un grand nombre d'entreprises membres de FEDBETON fournissent anonymement l'évolution du prix de revient de ces matières premières sur une base mensuelle à un bureau comptable indépendant, qui recueille ces informations et les traite dans les différentes valeurs TP. Celles-ci sont transmises au SPF Économie, qui assure le suivi de cette surveillance parallèle par rapport aux valeurs TP publiées et collectées par STATBEL. Ce suivi et cette comparaison montrent que les informations fournies par FEDBETON présentent une évolution similaire à celles publiées par STATBEL, à la nuance près que ces dernières présentent un effet retard de plusieurs mois.

Bien que le SPF Economie considère cette enquête comme très utile, il n'a pas encore réussi à convaincre STATBEL de réaliser l'étude de marché via les membres affiliés de FEDBETON, comme il l'a fait pour le ciment. Au moment de la rédaction du rapport annuel, des discussions sont toujours en cours avec le SPF Economie pour prendre des mesures dans ce sens et également pour prendre des mesures supplémentaires afin de limiter le nombre de valeurs TP pour certaines matières premières. C'est peu dire que ces discussions ne se déroulent pas toujours sans heurts, comme nous en avons l'habitude dans notre monde concret. La patience et la persévérance seront, nous l'espérons, récompensées l'année prochaine.

L'année dernière, nous avons également parlé de la création d'un indice béton. Cependant, l'indice justifié, basé sur des indices similaires en France et en Autriche, a été écarté par le SPF Économie, qui souhaite conserver l'IP26,63. Une fois de plus, nous avons pu montrer que l'évolution de la valeur IP publiée est similaire à celle de l'indice béton que nous avons calculé. Néanmoins, le SPF Économie n'a pas manifesté la volonté de le remplacer. Ce qui est rassurant, c'est que notre indice béton et la valeur IP montrent une évolution qui suit effectivement le marché. Ceux qui s'appuient sur cet élément pour négocier une révision des prix avec leurs clients dans les contrats peuvent être sûrs que les prix de vente peuvent évoluer avec l'évolution du marché, même avec un retard de quelques mois.

Une fois de plus, nous espérons avoir une longueur d'avance dans le rapport annuel de l'année prochaine. Nous vous tiendrons au courant.

Herman De Backker



9 ET 10 MARS 2023

SNBPE & FEDBETON

Enfin, après le coronavirus, après plus de 5 ans d'attente, un autre événement commun de deux jours a pu être organisé entre le Syndicat National du Béton Prêt à l'Emploi (SNBPE) et la Fédération Nationale Belge du Béton (FEDBETON).

Après que le SNBPE ait invité les membres de FEDBETON chez nous, en Belgique, c'était au tour de FEDBETON d'inviter ses collègues français chez eux, en France. Cette belle rencontre a été organisée les 9 et 10 mars 2023 au Domaine de Pommery à Reims.

Plusieurs sujets communs ont été expliqués par les différentes Fédérations lors de journées d'études académiques très intéressantes.

L'utilisation de nouveaux ciments, l'application et l'utilisation de granulats recyclés, la formation digitale pour les transports de béton, la certification AFAQ-AFNOR en France, la règle des 40 tonnes avec application pour la Belgique-France, la Directive européenne pour le transport du béton avec le camion malaxeur et pour la pompe à béton, l'application de la REP « Responsabilité Elargie des Producteurs » en France, l'utilisation du certificat CSC et son module CO₂, la LEZ « Low Emission Zone » en Belgique, une série de sujets étaient présentés de part et d'autre et suivis avec attention par l'ensemble des participants.

L'interaction entre les deux fédérations, l'échange d'idées et d'applications, l'utilisation du béton prêt à l'emploi dans son ensemble, l'avenir, le Green Deal et ses implications pour le monde du béton, aucun sujet n'était tabou.

Une initiative qui a été accueillie très positivement par tous les participants et qui mérite certainement d'être répétée à l'avenir.

Enfin, une visite des galeries souterraines de Pommery a permis de découvrir une impressionnante collection de champagne destinée à différents clients ainsi qu'à diverses maisons royales à travers le monde. Une coupe de champagne bien méritée a clôturé cette réunion avec élégance.



48



LES PARTENAIRES DE FEDBETON ONT CHACUN SON MESSAGE

Aujourd'hui, FEDBETON compte déjà 30 partenaires ; chacune de ces entreprises est restée fidèle à son partenariat, même pendant la période où Corona a continué à peser sur le fonctionnement de chacune d'entre elles. L'arrivée de nouveaux partenaires a tout à voir avec la volonté de ces entreprises de s'impliquer davantage dans le fonctionnement du secteur et de maintenir des liens plus étroits avec ses membres.

ARCELORMITTAL FIBRES

ArcelorMittal WireSolutions a récemment élargi sa gamme de produits pour l'industrie du béton et développé une fibre d'acier XCarb® de sources recyclées et renouvelables avec une empreinte carbone plus faible.

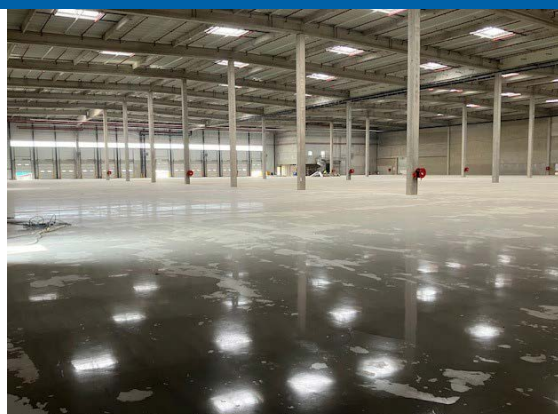
La production d'acier, à partir de laquelle cette fibre d'acier est fabriquée, se fait dans un four à arc électrique (EAF), majoritairement avec de l'acier recyclé comme matière première et avec de l'électricité 100% renouvelable, certifié par le système européen de "Garantie d'Origine".

En collaboration avec Mendes SA, partenaire d'ArcelorMittal depuis de nombreuses années et l'un des principaux entrepreneurs appliquant des fibres d'acier dans les dallages industriels en France, la performance de la fibre d'acier XCarb® de sources recyclées et renouvelables a été démontré.

Dans le cadre d'un projet de 103.000 m², et à la demande du client final, sensible à la réduction de l'empreinte carbone de son projet, un dallage industriel de 6.000 m² a été construit pour tester les performances de cette fibre d'acier durable par rapport aux performances des fibres traditionnelles d'ArcelorMittal. Les conclusions ont été qu'il n'y avait pas de différence en ouvrabilité, ni en performance technique de la fibre, mais qu'il y avait une énorme différence pour l'empreinte carbone.

Il a été calculé que sur la petite surface d'essai de 6 000 m² du dallage industriel le PRG (potentiel de réchauffement planétaire) a été réduit de 34 838 kg d'équivalent CO₂ grâce à l'utilisation de cette fibre XCarb® de sources recyclées et renouvelables ! Si la fibre XCarb® de sources recyclées et renouvelables avait été utilisée sur l'ensemble de la surface de 103 000 m², la réduction du CO₂ aurait été de près de 600 tonnes d'équivalent CO₂ !

En outre, la fibre XCarb® de sources recyclées et renouvelables peut être utilisée non seulement dans les dallages, mais aussi dans les éléments préfabriqués en béton, des projets de construction de tunnels et des travaux de génie civil. Les partenaires de la construction et du béton qui travaillent aujourd'hui avec ArcelorMittal Fibres peuvent ainsi réduire considérablement l'empreinte carbone de leurs projets et de leurs produits, contribuant à la décarbonisation des projets de construction dans le monde entier et apportant une contribution positive à la neutralité en CO₂ de l'industrie de la construction. Vous êtes curieux de savoir comment réduire les émissions de CO₂ dans le cadre de votre prochain projet de construction en béton ? Prenez contact avec nous à l'adresse fibresupport@arcelormittal.com et parlons fibres !



BEKAERT

Bekaert – Fibres d'acier Dramix®

Depuis des années, les fibres d'acier Dramix® sont la référence en matière de renforcement durable des structures en béton. En effet, en appliquant les fibres d'acier Dramix, une moyenne de 2 à 3 kg d'armature nette est remplacée par 1 kg d'armature en fibres d'acier Dramix®. Après la durée de vie de la structure, les fibres d'acier peuvent également être récupérées du béton fibré pour être recyclées.



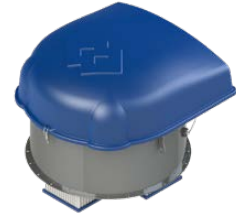
Outre la famille Dramix 3D à ancrage unique, Bekaert a également développé des fibres 4D et 5D avec un ancrage d'extrémité amélioré. Grâce à l'amélioration de l'ancrage d'extrémité 4D ou 5D, ces fibres d'acier peuvent absorber des contraintes à la traction plus élevées, ce qui peut améliorer considérablement les performances du béton fibré. Cela a rendu possible un plus grand nombre d'applications structurelles grâce à un béton renforcé de fibres d'acier plus performant et des applications déjà connues peuvent également être optimisées. L'utilisation de ces types de fibres plus performantes permet d'économiser des matériaux (dosages ou épaisseurs plus faibles) et donc de réduire les émissions de CO₂. C'est pourquoi Bekaert a de nouveau attiré l'attention des bureaux d'études et de contrôle sur les méthodes de calcul actualisées et attestées par SECO avec Dramix®. La performance des types de fibres est importante, mais la distribution homogène l'est tout autant. Pour répondre aux problèmes d'homogénéité dans les bétons renforcés de fibres d'acier, la plupart des types de fibres d'acier Dramix® sont proposés sous forme de fibres encollées afin de favoriser la bonne homogénéité. Pour éviter aux centrales à béton de se préoccuper des contrôles d'homogénéité exigés par le règlement TRA 550, le dispositif EyeD de Dramix® peut être utilisé pour mesurer automatiquement l'homogénéité avec un rapport automatique immédiat qui peut être utilisé dans le cadre des contrôles BENOR.



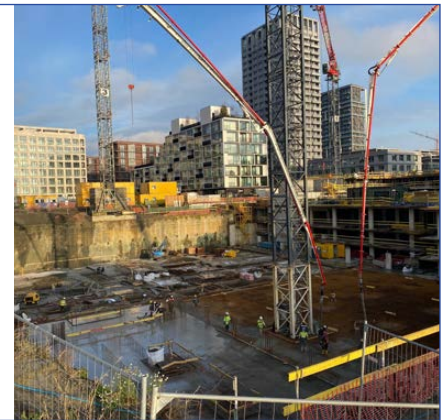
WAM-GROUP

Wam Bulk Handling Machinery NV est la filiale belge de WAMGROUP. Elle fournit des composants standards pour centrales à béton pour le marché belgo-luxembourgeois. Le programme de fourniture comprend

- Filtres de dé poussiérage sur silo, bascule ou mélangeur
- Soupapes de contrôle de pression
- Systèmes de sécurité sur le silo avec e.a. vannes à manchon, indicateurs de niveau
- Aérateurs
- Vannes papillon et vannes guillotine
- Vis tubulaires et vis en auge
- Goulottes télescopiques
- Vis pour récupérer sable, gravier et restes de béton des eaux de lavage de bétonnières



Pour plus d'informations à ce sujet, veuillez contacter votre installateur ou via www.wamgroup.be

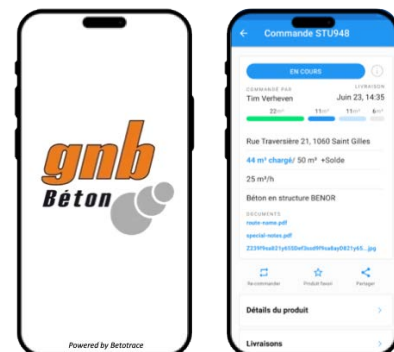


BETOTRACE

Votre propre application béton pour communiquer avec les clients au sujet des commandes

Avec Betotrace, nous lançons votre propre application béton liée à votre système de planification sur 1-2-3. Cela vous permet de confirmer chaque commande au client et votre client peut passer des commandes via l'application. Vos clients verront en temps réel le temps et la distance jusqu'au site de construction de chaque livraison et pourront suivre l'avancement des livraisons en un coup d'œil.

En 2023, nous avons lancé une propre application pour GNB Béton et d'autres. Chaque client de GNB peut suivre toutes les livraisons en détail dans l'application GNB-trace.



CEMMINERALS

Cemminerals, une entreprise familiale belge qui ne se contente pas de fournir des produits de qualité, mais qui fait également du développement durable une valeur fondamentale.

L'indépendance comme force :

Ce qui distingue vraiment Cemminerals, c'est son indépendance et sa liberté en tant qu'entreprise de broyage. Libérés des influences extérieures, nous pouvons fixer notre propre cap et nous concentrer sur ce qui compte vraiment : fournir des produits de haute qualité à nos clients.

Jour et nuit, nous sommes à votre service :

Grâce à notre flexibilité, nous faisons la différence. Nous sommes à la disposition de nos clients 24 heures sur 24, 7 jours sur 7. « Nous allons plus loin ».

Une qualité qui perdure :

Chez Cemminerals, la qualité est primordiale. Nos produits sont soumis à des tests et à des audits rigoureux, et répondent aux normes les plus strictes. Qu'il s'agisse de grands projets d'infrastructure ou de construction à petite échelle, Cemminerals vous garantit des matériaux de construction durables et fiables.

Le développement durable comme guide :

En tant que fervent défenseur du développement durable, Cemminerals s'engage à produire dans le respect de l'environnement. Notre engagement pour des solutions plus écologiques a conduit au développement de nouveaux ciments et liants, réduisant les émissions de CO₂ de nos produits et contribuant aux objectifs climatiques.

Liants à faible teneur en carbone : La nouvelle mesure :

Cemminerals, en tant que broyeur, n'a aucun intérêt dans la production ou l'utilisation de clinkers. Des essais approfondis avec de nouvelles matières premières nous permettront de réagir rapidement et de mettre sur le marché de nouveaux liants ou ciments. Grâce notamment à notre usine économe en énergie, nous nous efforçons de minimiser l'empreinte écologique de votre béton.

Construire l'avenir :

Cemminerals incarne la vision d'un avenir durable pour l'industrie de la construction. Notre équipe d'experts est prête à vous aider à réaliser vos ambitions en matière de construction grâce à des solutions de ciment belge de haute qualité. Pour votre prochain projet, faites confiance à Cemminerals - où la qualité, l'indépendance et la durabilité s'allient pour façonner le secteur du béton de demain.



51

VVM CEMENT

We stand together to reinvent the way our world is built.

VVM est fière de faire partie de CRH, le premier fournisseur mondial de solutions pour les matériaux de construction. Nos objectifs collectifs ne mentent pas. Parce que peu importe où vous vous trouvez, partout où vous regardez, nous sommes présents. Ce que nous fabriquons est essentiel à la vie qui nous entoure. Nos matériaux, produits et services déterminent la façon dont notre monde est construit. C'est pourquoi nous voulons améliorer tout ce que nous fabriquons. Nous examinons d'un œil critique et réinventons des solutions pour l'environnement bâti. Pour que nos maisons, nos bâtiments et nos infrastructures résistent à l'épreuve du temps. Nous sommes connus pour notre énorme persévérance. Le moment est venu d'appliquer cette persévérance aux défis actuels, de défendre les générations futures, de défendre l'inclusion, la diversité et la durabilité. Pour avoir un impact important, nous devons être forts ensemble. Nous le ferons comme nous le faisons pour tout le reste au sein du groupe CRH : en toute sécurité et pas à pas dans la bonne direction. Et nous le ferons avec nos partenaires, nos clients et nos parties prenantes. Nous élaborons des solutions et des connaissances à l'échelle mondiale. En même temps, nous tenons compte des différences locales et des besoins individuels. Car quel que soit l'endroit où vous vous trouvez ...

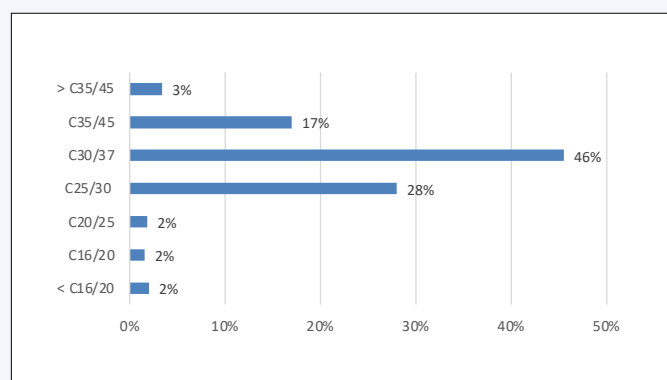
Dans nos deux usines de broyage de ciment, situées dans les ports d'Anvers et de Gand, nous produisons non seulement tous les ciments classiques, mais nous développons également des variantes innovantes et durables. Tous ces produits sont destinés au secteur de la construction au Benelux et en France.



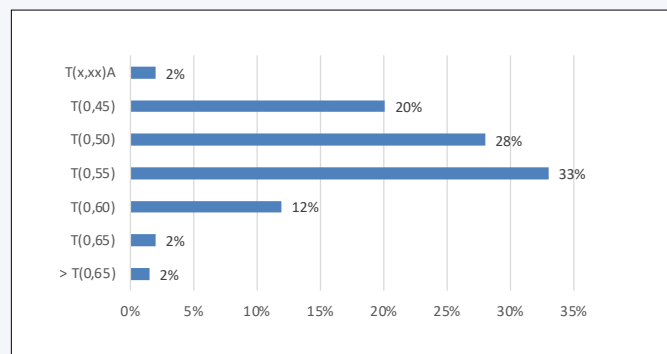
STATISTIQUES 2023

Chaque année, nous faisons appel à nos membres pour analyser quelques chiffres-clés de notre secteur. Pour l'analyse de 2023, nous avons pu récolter les données de 92 sites de production, soit plus de 70% des centrales à béton affiliées. Nous pouvons donc parler d'un résultat représentatif. Les chiffres présentés ci-dessous constituent les valeurs moyennes des centrales participantes.

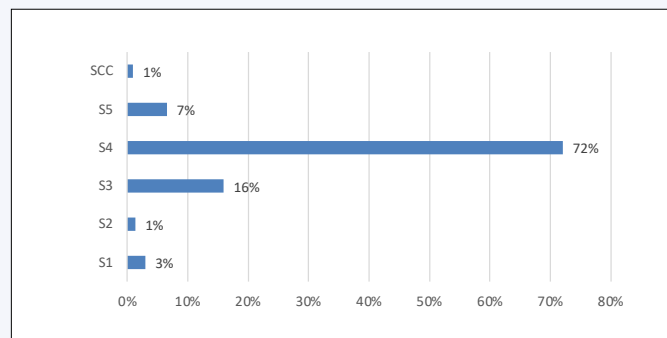
Par classe de résistance (béton suivant EN 206 en NBN B 15-001)



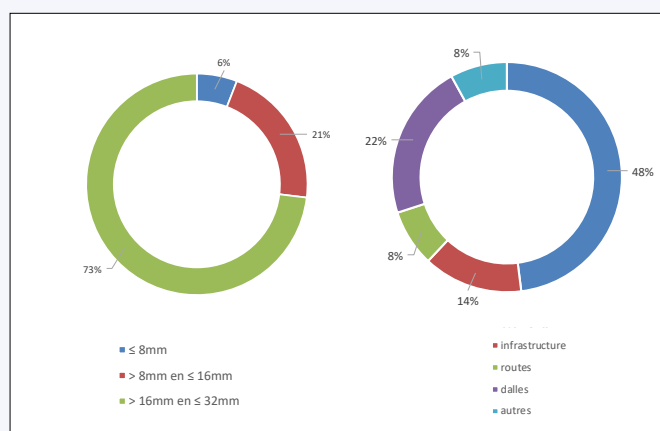
Par classe T (béton suivant EN 206 en NBN B 15-001)



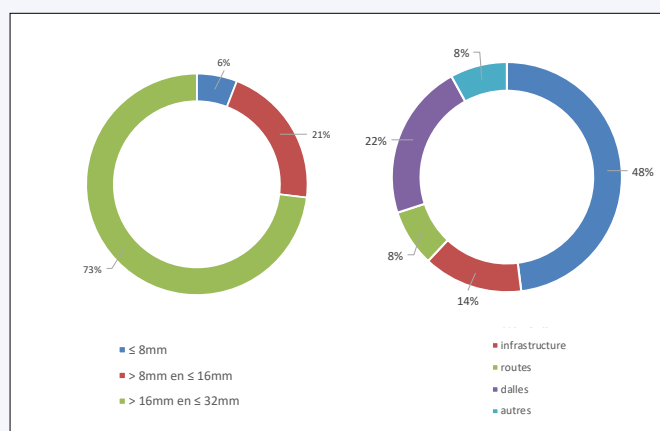
Par classe de consistance



Par Dmax



Par application



52

Bétons spéciaux

Bétons de route et éléments linéaires	6%
Bétons spéciaux (p.ex. béton coloré)	9%
Bétons avec WAI garanti	6%

Utilisateurs

Taux de fréquence	40,25
Taux de gravité	1,30
Taux de gravité globale	1,30

SAVIEZ-VOUS QU'EN 2023...

- ... en moyenne 2,9 kWh d'électricité ont été nécessaires pour produire 1m³ de béton ?
- ... 17 % de cette électricité provenaient de sources renouvelables ?
- ... nos membres ont produit eux-mêmes 5.935 MWh d'énergie verte ?
- ... en moyenne 337 kg de ciment ont été utilisés par m³ de béton ?
- ... la teneur en clinkers de ces liants s'élevait à 44 % chez nos membres ?
- ... plus de 44 % du béton prêt à l'emploi ont été pompés ?
- ... quelque 6 % de matières premières secondaires ont été utilisés ?
- ... 3 % du béton livré comme béton résiduel sont revenus à la centrale ?

Note: Certes, il ne s'agit ici que des caractéristiques du béton prêt à l'emploi livré au moyen du camion malaxeur. Les mélanges humides (stabilisé, fondation en empierrement, etc.) que nos membres produisent ne sont donc pas pris en compte. Concernant les accidents du travail, toutes les heures durant lesquelles les travailleurs ont été exposés à des risques ont été prises en compte, y compris les heures de production ou de transport de ces mélanges humides.



FEDBETON - MEMBRES D'HONNEUR

MEMBRES D'HONNEUR	FIRME	NOMMÉ DANS
Paul Roquet †	BPMC - BPMN - CAROLO BETON	1996
Gustave Portier	GRAVIBETON	2001
Louis Fronville †	INTER-BETON	2002
Bernard Thiebaut	TOURNAI BETON	2003
Michel Kerkstoel	KERKSTOEL BETON	2006
Armand Daelemans	READY-BETON	2009
Roger Wijckmans	WIJCKMANS BETON	2010
Marc Jonckheere	INTER-BETON	2010
Bruno Van Vlodorp	LES CARRIERES DU FOND DES VAULX	2011
Paul Portier	GRAVIBETON	2016
René Van den Broeck †	TRANSPORTBETON DE BEUCKELAER	2016
Eddy Fostier	CCB	2017
Jean Pierre Ottevaere	FIRMIN OTTEVAERE & C° (OBC)	2017
Marc Thirifay	BPMC - BPMN - CAROLO BETON	2017

MEMBRES FEDBETON - PRODUCTEURS DE BÉTON PRÊT À L'EMPLOI



AC MATERIALS
Industrieweg 74
9032 Wondelgem
T 09 292 02 00
E info@acmaterials.be
W www.acmaterials.be



BOSSCHAERT
T Hoge 114
8500 Kortrijk
T 056 20 07 83
E betoncentrale@bosschaert.be
W www.bosschaert.be



ADAMS POLENDAM
Polendam 13
2340 Beerse
T 014 61 71 83
E info@adams-polendam.be
W www.adams-polendam.be



BOUFFIOUX TERRASSEMENT BETON
rue de Perwez 25
5031 Grand-Leez
T 081 64 08 82
E info@bouffieux.be
W www.bouffieux.be



ARDENNE BETON
Rue de Tibêteme 139
6800 Libramont-Chevigny
T 061 22 29 31
E info@ardennebeton.com
W www.ardennebeton.com



BUYSSE BETON
Weegse 55
9940 Evergem
T 09 357 32 27
E info@gedimatbuysse.be
W www.gedimat.be/buysse



BBE
rue Terre à Briques 18
7522 Marquain
T 069 44 11 49
E info@dufour.be
W www.dufour.be



CCB
Grand Route 260
7530 Gaurain-Ramecroix
T 069 25 26 63
E info@ccb.be
W www.ccb.be



BÉTON BAGUETTE
Rue du Tiège 1
4890 Thimister-Clermont
T 087 68 03 18
E info@marcel-baguette.be
W www.marcel-baguette.be



CMIX
Route de l'île Monsin 115, bte 2
4020 Liège
T 04 264 08 18
E info@cmix.be
W www.cmix.be



BETONCENTRALE BLOMME
Toevluchtweg 14A
8620 Nieuwpoort
T 058 23 73 15
E blomme.beton@skynet.be
W www.betoncentrale-blomme.be



COLAS BELGIUM
Antoon Van Osslaan 1/28A
1120 Brussel
T 02 482 06 30
E info@colas.be
W www.colas.be



BETONCENTRALE DE BRABANDERE
Handelsstraat 12
8630 Veurne
T 058 31 10 95
E info@de-brabandere.be
W www.de-brabandere.be



COOPMANS DC
Industrielaan 101
3730 Hoeselt
T 089 51 80 00
E marc.haenen@coopmansdc.be
W www.coopmansdc.be



BETONS FEIDT BELGIUM
Zone Artisanale de Weyler 20
6700 Arlon
T 352 26 12 61
E info@feidt.lu
W www.betons-feidt.lu



DE RYCKE FRANCOIS BETON
Bettestraat 5
9190 Stekene
T 03 790 16 30
E kurt@betonderycke.be
W www.betonderycke.be



B-MIX BETON
Kanaalweg 110
3980 Tessenderlo
T 011 23 91 20
E www.b-mixzolder.be
W info@b-mixzolder.be



DE RYCKE GEBROEDERS
Vesten 57-59
9120 Beveren-Waas
T 03 750 99 20
E info@derycke.be
W www.derycke.be



BOSSCHAERT
T Hoge 114
8500 Kortrijk
T 056 20 07 83
E betoncentrale@bosschaert.be
W www.bosschaert.be



GOIJENS BETONCENTRALE
Kanaal Noord 1150
3960 Bree
T 089 46 14 75
E info@goijens.be
W www.goijens.be



DE RYCKE BETON AALST
Aartstraat 60a
9310 Herdersem
T 053 76 85 76
E aalst@derycke.be
W www.derycke.be



H. KEULEN BETON
Tournebride 20
3620 Lanaken
T 089 72 18 70
E johan.aerts@keulenbeton.be
W www.keulenh.com



DEVAGRO BETON & RECYCLING
Pitantiestraat 79
8792 Desselgem
T 056 65 36 65
E info@degetec.be
W www.degetec.be



HOLCIM BELGIQUE
Avenue Robert Schuman 71
1401 Nivelles
T 067 87 66 01
E info@holcim.be
W www.holcim.be



ELOY BETON
rue des Spinettes 13
4140 Sprimont
T 04 382 34 44
E info@eloybeton.be
W www.eloy-fils.be



HEIDELBERG MAERIALS BENELUX
Parc de l'Alliance - Boulevard de France 3-5
1420 Braine-L'Alleud
T 02 678 33 00
E informcbe@heidelbergmaterials.com
W www.beton.heidelbergmaterials.be



ENVEMAT
rue Freux Près 1
4834 Goe
T 087 76 24 84
E envemat.goe@skynet.be
W www.envemat.be



JACOBS BETON
Dreefvelden 40 B
2860 Sint-Katelijne-Waver
T 015 32 66 69
E betoncentrale@jacobsbeton.be
W www.jacobsbeton.be



F. OTTEVAERE & Co (OBC)
Ind. Zone Meersbloem Melden 20
9700 Oudenaarde
T 055 33 48 11
E info@obc-ottevaere.be
W www.obc-ottevaere.be



KERKSTOEL BETON
Industrieweg 11
2280 Grobbendonk
T 014 50 00 31
E info@kerkstoel.be
W www.kerkstoel.be



FAMENNE BETONS
Rue du Parc Industriel 40
6900 Marche-en-Famenne
T 084 31 30 91
E direction@famenne-betons.com
W www.famenne-betons.com



LAMBERT FRERES
Rue de l'arbre 10
6600 Bastogne
T 061 24 06 12
E secretariat@lambert-freres.be
W www.lambert-freres.be



GERMAIN VINCKIER
Oostendestraat 33-37
8600 Diksmuide
T 051 50 00 67
E info@vinckier.eu
W www.vinckier.eu



MERMANS BETON
De Brulen 40
2370 Arendonk
T 014 67 74 21
E info@mermansbeton.be
W www.mermansbeton.be



GNB BETON
Zoning Industriel I
6600 Bastogne
T 061 21 64 12
E info@gnbbeton.be
W www.gnbbeton.be



MULTI-MIX
Industrieweg 104
9032 Wondelgem
T 09 226 76 26
E info@multi-mix.be
W www.multi-mix.be



GOFFETTE & FILS
rue du Faing 14
6810 Jamoigne
T 061 27 58 40
E toutfaire@goffette.com
W www.goffette.com



NB BETON
Route de Luxembourg 16
4960 Malmedy
T 080 79 95 30
E commercial@nb-beton.com
W www.nb-beton.com



OBBC
Wettersesteenweg 6
9860 Oosterzele
T 09 362 45 12
E lodewijk.van.acker@obbc.be
W www.obbc.be



TOURNAI BETON
Quai Donat Casterman 65
7500 Tournai
T 069 89 08 80
E info@thiebaut.be
W www.thiebaut.be



PAESEN BETONFABRIEK
Centrum Zuid 2007
3530 Houthalen
T 011 52 36 54
E info@paesenbeton.be
W www.paesenbeton.be



TRANS-BETON
Tielsteenweg 3A
8750 Wingene
T 051 65 54 45
E info@trans-beton.be
W www.trans-beton.be



READY BETON
Noorderlaan 147, bus 33
2030 Antwerpen
T 03 647 07 68
E info@readybeton.be
W www.readybeton.be



TRANSPORTBETON BOOM
Vrijheidstraat 53
2850 Boom
T 03 880 25 80
E transportbeton@transportbeton.be
W www.transportbeton.be



RENE PIRLOT ET FILS
rue des Ficheries 20
6461 Virelles
T 060 21 13 62
E sprl.renepirlot@skynet.be



TRANSPORTBETON DE BEUCKELAER
Kanaaldijk 351
2900 Schoten
T 03 326 21 17
E transportbeton@transportbeton.be
W www.transportbeton.be



ROOSENS BETONS
rue Joseph Wauters 152
7181 Familleureux
T 064 55 63 07
E info@roosens.com
W www.roosens.com



VALCKE PREFAB BETON NV
Rodenbachstraat 72
8908 Vlamertinge
T 057 20 25 01
E info@valcke-prefab.be
W www.valcke-prefab.be



RUMST RECYCLING BV
Steenberghoekstraat 39
2840 Rumst
T 03 888 71 00
F 03 888 71 00
E info@rumstrecycling.be



VAN AKELYEN BETONCENTRALE
Baaikensstraat 27
9240 Zele
T 052 44 40 31
E info@vanakelyen.be
W www.vanakelyen.be



SEEGERS GROEP
Pannenhuisstraat 39-42
3650 Dilsen
T 089 75 72 80
E info@seegersgroep.be
W www.seegersgroep.be



VAN PELT
Kanaaldijk 25
2900 Schoten
T 03 326 21 50
E info@vanpeltbouw.be
W www.vanpelt-nv.be



STORTBETON HOLLEVOET RIK
Oude Gentweg 47
8820 Torhout
T 050 21 13 45
E stortbeton.hollevoet@skynet.be
W www.stortbetonhollevoetrik.be



WIJCKMANS BOUWMATERIALEN
Zwarthenhoekstraat 1
3945 Ham
T 013 66 10 21
E info@wijckmans.be
W www.bouwmaterialen-wijckmans.be



TANGHE
Zuidstraat 105
8480 Ichtegem
T 051 58 80 12
E info@gedimattanghe.be
W www.gedimattanghe.be



WILLEMEN INFRA
Booiebos 4
9031 Drongen
T 09 282 60 30
E info@aswebo.be
W www.aswebo.be



MEMBRES FEDBETON ENTREPRISES DE LOCATION

ENTREPRISE DE LOCATION	SIÈGE	EMAIL
ARTE-VERDE	Waarloos	arte_verde@telenet.be
C.L.S.	Oreye	elien@c-ls.be
CHRIS CEYSSENS	Peer	ceyssenschris@gmail.com
Cousin Belgium	Brussel	info@cousinbelgium.be
CPS	Lint	info@concretepumpsolutions.be
Dejonghe	Zonnebeke	info@nvdejonghe.be
Etrac Wallonie	Marcinelle	frank.mesdagh@etrac-pumping.be
FRED-POMPING	Herzele	fred.pomping@gmail.com
Gilcap	Oudenaarde	info@gillemannv.be
Gyva	Mechelen	info@gyva.be
Hendryckx Logistics	Koekelare	hendryckx@telenet.be
Hillen Boeckx	Merksplas	hillen.boeckx@hotmail.com
JR BETON TRANS	Vlamertinge	info@roelens-beton.be
MegaSu	Kraainem	megasu@outlook.be
MVT Trans	Eeklo	info@mvt-trans.be
MyLogistics	Aartselaar	info@mylogistics.be
Peeters Bart	Putte	info@peetersbart.be
Peeters Samuel	Roly	samuelpeters74@gmail.com
Porto-Carrero	Ravels	info@portocarrero.be
Stevens Patrick	Lochristi	info@grondwerkenstevens.be
THEO VAN DE VELDE	Lennik	leen@vandeveldetransport.be
Transports Adam David	Ortho	transportsdavidadam@skynet.be
TSP Cobra	Chaumont-Gistoux	info@tsp-cobra.be
Workout Saturnus	Brussel	info@workout-saturnus.be
Wouters Betontransport	Beerse	info@woutersbeton.be
Yvaga - Van Gaeveren	Hamme	tania@yvaga.be

MEMBRES FEDBETON INDEPENDENTS

CHAUFFEURS DE CAMION MALAXEUR

NOM	SIÈGE	EMAIL
Agrifema	Middelkerke	agrifema@gmail.com
All Fret Trans	Perwez	colette-henrard@hotmail.com
Anka Transport & Logistiek	Heusden-Zolder	anka.transport@outlook.be
ASA Trans	Waasmunster	ali_e@live.be
B.T.O.	Kessel	gunther.olyslaegers@pandora.be
Bartholomeeussen Ben	Rijkvorsel	ben_heidi@live.be
Bartholomeeussen Jan	Brecht	janbartho@gmail.com
Bauwens Mario	Ceraardsbergen	mario.bauwens1@telenet.be
Ben Van Hasselt	Hoogstraten	benvanhasselt@proximus.be
BSJ	Grobbendonk	jill.hermans@hotmail.com
Carteus Leyman	Nukerke	carteus.leyman@gmail.com
Chennouf Azzedine (CK LIFT)	Diegem	ste.cklift@gmail.com
CJFD	Erquelinnes	Larbafred1@gmail.com
Claeys Jelle Vervoer	Wielsbeke	claeys.jelle@hotmail.com
Colliertrans	Geraardsbergen	info@colliertrans.be
Damotrans	Letterhoutem	damotrans@telenet.be
Darif Trans	Antwerpen	dariftrans@hotmail.com
De Schryver Trans	Jabbeke	deschryvertrans@gmail.com
De Visscher Luc	Dendermonde	luc.devisscher@outlook.com
Demeyer Matthieu	Vichte	matthieu@demeyer.com
DEPA	Gingelom	redigolotrenix@hotmail.it
Devooight Jonathan	Wingene	anneliescornelis87@gmail.com
Dries Leyn	Olsene	leyn.dries@gmail.com
Dyck Robbe	Duffel	robbe.dyck@hotmail.com
Eurogaume Lux.	Perle	jeanphilippe.mazuis@eurogaume.com
F. TABALA TRANS	Bruxelles	ftabala@yahoo.fr
FMBa	Bruxelles	fmbasprl24@gmail.com
Frédéric Rabaey	Baudour	fredetvanessa@skynet.be
Geerts	Westerlo	wim.geerts@outlook.be
Gerry LM	Antwerpen	gerry_20002001@outlook.be
Glenn Coppens Transport	Oostrozebeke	Glenncoppenstransport@gmail.com
HA Trans	Antwerpen	info.hatrans@gmail.com
HDT - Denys Heleen	Wingene	denysheleen@hotmail.com
Heylen Herman Algemene Onderneming	Westerlo	jan.herman.heylen@telenet.be
Houart Services	Sprimont	info@houart.be
Huyghe Kurt	Torhout	kurt.huyghe2@telenet.be
IsoTeRa	Bree	insulation.isotera@gmail.com
J.Y.C.M.	Baisy-Thy	mb505325@skynet.be
JM	Zwevezele	jonasminne@outlook.be
Jovitra	Hoeselt	evie159@hotmail.com
JVT	Oplinter	jvt.vanderstukken@gmail.com
Kadi Europe	Zwevezele	kadiurope@euphony.net.be
Keith Heylen	Begijnendijk	keith.heylen@hotmail.com
Lefevre Maarten	Wielsbeke	maarten.lefevre@outlook.com
Leyman Jordy	Ronse	jordyleyman1@gmail.com
Leyn Bart - Vanhove	Wingene	info@betontransportenleyn.be
M&S - 51	Gent	dkny001@live.be
Mathijs G.A.R.	Alken	gert.mathijs@skynet.be
Mestdag Pierre	Pipaix	mestdagpierre@gmail.com
Michaël Deckers	Heusden-Zolder	michael.deckers@outlook.be

NOM	SIÈGE	EMAIL
Minne Transport Service	Zwevezele	jasper@minnetransport.be
Mousa Transport	Wommelgem	mousa.trans@outlook.com
NS TRANS	Waasmunster	nstrans74@gmail.com
O.T. Lux	Ettelbruck	Lhou.oubalouk@skynet.be
Paelinck Transport	Denderwindeke	davypaelinck1982@gmail.com
Peter Nelen	Essen	yolanda.vanvelthoven@telenet.be
Profitrans	Brussel	srprofitrans@gmail.com
PVT Travaux	Nivelles	pvt.travaux@proximus.be
Quality Rent	Oostrozebeke	koen@qualityrent.be
Ramaekers Dirk	Bocholt	dirk.ramaekers@telenet.be
Reloutrons	Chapelle-A-Oie	david.vandenbulcke@belgacom.net
Renet Nicky	Kinrooi	renetrujten@gmail.com
Rogetra	Lievegem	rogetrabv@gmail.com
Rolotra	Zele	rolotra@telenet.be
Rowies Albert	Heppen	rowies.albert@skynet.be
Saamtrans	Beveren	ezayed13579@gmail.com
SH-Trans	Torhout	info@sh-trans.be
SOUMATRANS	Châtelet	chennoufab@yahoo.fr
Stal Veldhoven	Paal	info@stal-veldehoven.be
Star 3000	Sint-Pieters-Leeuw	star3000@proximus.be
T-BD	Bruxelles	Trans-BD@hotmail.com
Terra Domus	Aartrijke	jan@terradomus.be
Terra Nostra	Sint-Lievens-Houtem	info@immocardoncjj.be
Theunissen Raf	Peer	raftheunissen0@gmail.com
Thoen Gunther	Opwijk	hilde.thoen@skynet.be
TLE	Neufchâteau	etienneloutsch@hotmail.com
Tramax	Baudour	tramaxsprl@gmail.com
Transport Loneux Gerard	Hody	loneux57@hotmail.com
Transport MRCE	Maldegem	cedric.declercq53@gmail.com
Transport Tanghe Sébastien	Bande	sebatanghe@hotmail.com
Transport Van Bunder	Haasdonk	vanbunderflip@telenet.be
Transport Wittouck Gino	Aalter	ginowittouck@gmail.com
Transportbedrijf De Coster	Houthalen	info@transportdcb
TVR Beton	Merksplas	Guy.Van.Rooy@kerkstoel.be
Uyttersport Bart Transport	Steenhuize	bart.uyttersport@telenet.be
Van Anas Trans	Antwerpen	vananastrans@outlook.be
Van Belle Erwin	Ruddervoerde	erwin.van.belle@telenet.be
Van Den Bossche	Lede	p.van.den.bossche1@telenet.be
Van Echelpoel	Beerse	guyke_92@hotmail.com
Van Varenbergh Jozef	Aalst	dewefv@gmail.com
Vandorpe Fabrice	Ellezelles	vf.speeddrive@hotmail.be
Vermeir Grondwerken	Zottegem	vermeirgrondwerken@gmail.com
Vermeulen de Smet	Outer (Ninove)	transportvds@hotmail.com
Vervaeke Valérie	Beernem	verrecas.vermeersch.bvba@proximus.be
Vescotrans	Lommel	valerie00vervaeke@gmail.com
Viaene	Brakel	vescotrans@hotmail.com
Vida Trans	Saint Gilles	bvbviaene@outlook.be
VTB Betontransport	Nijlen	mb622849@skynet.be
ZAYANE	Koningslo - Vilvoorde	Zayane.bv@gmail.com
Zobytrans	Overmere	zobytrans@telenet.be

OPERATEURS DE POMPE A BETON

NOM	SIÈGE	EMAIL
BURCODAN	Onze-Lieve-Vrouw Waver	eddy.peeters@pandora.be
Geers Thierry	Sint-Lievens-Houtem	thierry.geers@telenet.be
Monkerhey Beton Pompen	Brielen (leper)	info@betonpompenmonkerhey.be
NP-Projects	Oosterzele	pienspumping@gmail.com
OT Pumping	Romedenne	otpumping@gmail.com

NOM	SIÈGE	EMAIL
Stany Pumping	Zottegem	info@stany-pumping.be
T.F.H.	Tamines	info@tfh-pompe.be
Vanneste Construct	Menen	info@vannesteconstruct.be
Wim Gabriels	Loenhout	gabriels.wim1@telenet.be
Pjorre Beton	Heist-op-den-Berg	peter.moris@telenet.be



PARTENAIRES DE FEDBETON



PARTENAIRES	SIÈGE	SITE-WEB
AALBORG PORTLAND BELGIUM	Antwerpen	www.aalborgportland.be
ADFIL CONSTRUCTION FIBRES	Zele	www.adfil.com
AURUBIS BEERSE	Beerse	www.aurubis.com/beerse
AUTOMIX	Ittre	www.automix.be
B.R. CLEAN-INVEST	Machelen	www.brclinean.be
BAG-MACBEN	Sint-Niklaas	www.macben.be
BCLS	Halle	www.bcls.be
BEKAERT	Zwevegem	www.bekaert.be
BETOTRACE	Oosterzele	www.betotrace.com
BONNEUX MACHINERY	Sint-Truiden	www.bonneux.be
CARMEUSE	Seilles	www.carmeuse.com
CEMMINERALS	Gent	www.cemminerals.be
CMS	Paal	www.c-m-s.be
DE BUF HYDRAULIEK	Oostkamp	www.debuf.be
DEMULA	Laarne	www.demula.be
HEIDELBERG MATERIALS	Braine l'Alleud	www.heidelbergmaterials.com
IN2-CONCRETE	Oosterzele	www.in2-concrete.com
INTER-MINERALS	Bornem	www.interminerals.com
MAN TRUCK & BUS	Kobbegem	www.man.be
MASTER BUILDERS SOLUTIONS		
ADMIXTURES SYSTEMS BE	Zaventem	www.master-builders-solutions.com
OXERRA DEUTSCHLAND	Walluf	www.oxerra.com
SATIC	Antwerpen	www.satic-minera.be
SGS INTRON	GV Sittard	www.sgs.com/intron
SUIVO	Edegem	www.suivo.com
VAN LOO TECHNICS	Balen	www.vanlootechnics.be
WVM CEMENT	Antwerpen	www.wvmcem.be
WAM - B.H.M.	Erpe-Mere	www.wamgroup.be



FEDBETON ASBL
Avenue des Arts 20 (7ième étage)
1000 Bruxelles
02 / 735 01 93
info@fedbeton.be
www.fedbeton.be